

CÁMARA DE LA INDUSTRIA Y COMERCIO DE CARNES Y DERIVADOS DE LA
REPUBLICA ARGENTINA

INFORME ECONÓMICO MENSUAL

Documento N° 298 – Noviembre 2025

Dirección: Ing. Miguel A. Schiariti

ÍNDICE GENERAL

EDITORIAL	1
INDICADORES ECONÓMICOS SECTORIALES	5
1. FAENA VACUNA Y PRODUCCIÓN DE CARNE	5
2. CONSUMO INTERNO	14
3. EXPORTACIONES DE CARNE VACUNA	17
4. DINÁMICA DEL PRECIO DE LA HACIENDA	28
5. DINÁMICA DE LOS PRECIOS MINORISTAS	33
6. BANCO DE DATOS	
– PRECIO DE LA HACIENDA – MERCADO AGROGANADERO	36

EDITORIAL:

La industria frigorífica vacuna registró una importante retracción del nivel de actividad en el undécimo mes del año, tanto en la comparación mensual como interanual. El rebote de octubre quedó como un dato aislado. Se observó una menor faena de todas las categorías relevantes, manteniéndose el ratio faena de hembras-faena total en un nivel muy elevado, muy por encima del intervalo que permite sostener las existencias vacunas.

En noviembre se faenaron sólo 1,047 millones de cabezas de hacienda vacuna, 7,1% menos que en octubre, al corregir por el número de días laborables, y 9,2% menos que en el mismo mes de 2024. Fue la novena caída en los últimos once meses.

La faena de machos cayó 9,1% entre noviembre de 2024 y noviembre de 2025, totalizando 540,0 mil cabezas. Hubo menor faena de novillos (-5,6%) y, en particular, de novillitos (-10,2%).

La faena de hembras también disminuyó en la comparación anual (-9,4%), descendiendo el total a 506,8 mil cabezas. Se faenaron 12,6% menos de vaquillonas y 1,7% menos de vacas. Por ello, la participación de las hembras en la faena total se ubicó en 48,4%, es decir apenas 0,1 puntos porcentuales por debajo del registro de noviembre de 2024. No obstante, el ratio faena de hembras-faena total se mantuvo en un nivel muy elevado, ubicándose muy por encima del intervalo que permite sostener las existencias vacunas.

Lo que opinamos desde CICCRA es que desde la apertura del mercado chino, la faena de hembras ha aumentado debido a que como hoy la vaca tiene un valor interesante, la mayoría de los productores no dejan vacas secas en el campo para darle otra oportunidad. En cambio, prefieren dejar vaquillonas propias o cambiar 1,5/2 vacas secas por una vaquillona, por lo que desde que el IPCVA, con el apoyo de las autoridades nacionales, logró abrir ese mercado en 2012, se está produciendo un rejuvenecimiento del rodeo de vacas y mejorando la relación ternero/vaca, permitiendo que se aumente la faena de vacas 47/48 % sin que se caiga fuertemente el stock en general, si bien aún no hemos recuperado las 12,5 millones de cabeza que perdimos con Guillermo Moreno como secretario de Comercio en los años 2007, 2008 y 2009, 'ayudado' por una fuerte sequía en 2009. De esa pérdida de stock sólo hemos recuperado entre 5% y 7%.

Llegado a este punto muchos opinan que es necesario aumentar fuertemente el stock. Lo que seguramente nos llevará entre cuatro y cinco años. Nosotros creemos que sería más rápido y más económico aumentar fuertemente el peso de faena actual desde los 232 kg/res hasta los 282 kg/res (50 kg por res). Es decir, con la misma faena, producir 20% más de carne, es decir unas 600.000 tn r/c/h adicionales. Para llegar a esta producción demoraríamos entre 2 y 3 años.

Creemos que para que esto se produzca en tan poco tiempo, es necesario que la banca oficial genere una línea de crédito a valor producto y a tasa de interés de no más de 4%-6% anual.

En enero-noviembre del corriente año la industria frigorífica faenó 12,44 millones de cabezas de hacienda vacuna. En la comparación interanual se verificó una retracción de 1,9%, que se sumó a la baja de 5,6% anual que había experimentado la faena en enero-noviembre de 2024. Todo lo cual fue producto del factor climático adverso que prevaleció entre 2021 y 2023, que provocó reducción de existencias y menores zafras de terneros en los últimos años. Y esto se reflejó en la serie 'histórica', pasando la actividad sectorial de puesto N° 5 entre los últimos cuarenta y seis años en enero-noviembre de 2023, al puesto N° 11 en enero-noviembre de 2024 y al puesto N° 14 en enero-noviembre de 2025.

De acuerdo con las estadísticas que elabora el Senasa, los 137 establecimientos habilitados por el organismo faenaron el 77,4% del total en lo que transcurrió del año. El promedio por establecimiento habilitado se ubicó en 70,3 mil cabezas. Por su parte, los restantes establecimientos faenaron un total del 22,6% del total

En total se faenaron 6,547 millones de machos y 5,897 millones de hembras en lo que transcurrió del año. La faena machos experimentó un retroceso de 1,1% interanual y la de hembras hizo lo propio en 2,8%. De esta forma, la participación de las hembras en la faena total disminuyó 0,4 puntos porcentuales entre enero-noviembre de 2024 e igual período de 2025, ubicándose en 47,4%. No obstante lo cual, hay que señalar que se mantuvo por encima del intervalo consistente con el sostenimiento del rodeo vacuno, que evaluamos como necesario desde hace más de una década.

Entre los machos, la faena de novillos subió 4,5% anual. A la inversa, la de animales más jóvenes experimentó una caída de 1,86% anual y la de toros hizo lo propio en 6,1% anual.

En tanto, entre las hembras, retrocedió la faena de vacas (-8,7% anual) y subió la faena de vaquillonas (1,3% anual).

En noviembre de 2025 se produjeron 245 mil toneladas res con hueso (tn r/c/h) de carne vacuna, es decir 6,3% menos que en octubre, corrigiendo la serie por el número de días laborables. Toda la caída fue explicada por el menor número de cabezas faenadas, que no llegó a ser compensado por la leve mejora del peso en gancho del animal faenado (234 kilos; 0,9% mensual). Y al contrastar con los guarismos de noviembre de 2024, la producción registró una disminución de 6,7%, también producto de la caída de la faena que más que compensó la mejora de 2,8% anual del peso en gancho de animal.

En los primeros once meses del año la producción de carne vacuna fue equivalente a 2,88 millones de tn r/c/h, resultando 0,5% inferior a la de enero-noviembre de 2024. Mientras la faena de hacienda descendió 1,9% anual, el peso promedio en gancho del animal subió 1,4% anual (ubicándose en 232 kilos).

En enero-noviembre de 2025 se produjeron 2,881 millones de toneladas r/c/h de carne vacuna, una cantidad apenas 0,5% inferior a la producida en el mismo período de 2024.

Por su parte, las ventas al exterior de carne vacuna registraron una contracción de casi 10,0% con respecto a enero-noviembre del año pasado, totalizando 779,6 mil tn r/c/h, producto de la disminución de las compras chinas durante el primer semestre del año.

Por lo tanto, el consumo aparente de carne vacuna habría verificado una suba de 3,4% interanual, hasta alcanzar un total de 2,101 millones de tn r/c/h. Y de esta manera, el consumo per cápita habría ascendido a 48,3 kilos/año en los primeros once meses del año, ubicándose 2,3% por encima del promedio de enero-noviembre del año pasado (+1,1 kg/hab/año).

En octubre se exportaron 54,9 mil toneladas peso producto (tn pp; sin considerar las exportaciones de huesos con carne) de carne vacuna. Al igual que un año atrás, la caída estacional de los envíos a Israel (-71,6%; -4.519 tn pp) alcanzó para explicar la contracción del total exportado con relación al mes previo. En tanto, en la comparación interanual, las exportaciones totales se contrajeron 2,4% (-1.362 tn pp), debido a que las menores ventas a China, Israel, México, Canadá, Chile e Italia, más que compensaron los mayores envíos a Países Bajos y EE.UU., cuando se consideran los principales destinos de las exportaciones

vacunas argentinas. Por su parte, las ventas a Alemania, Brasil y España se mantuvieron en niveles similares a los de octubre de 2024.

En noviembre el precio del animal en pie comercializado en el mercado de Cañuelas continuó ascendiendo a un ritmo elevado y alcanzó el mayor valor con relación al nivel general del Índice de Precios Internos al por Mayor (IPIM ng) de los últimos quince años. En esta oportunidad la mayor demanda de novillos y la retracción de la oferta de novillitos y vaquillonas, provocaron un salto del precio promedio (12,8% mensual; \$ 3.334,5 por kilo vivo). Y con estos guarismos, desde que comenzó a operar el factor estacional en julio, el alza del precio promedio llegó a 51,6% en los últimos cinco meses, acumulando una suba de 78,1% con respecto a noviembre del año pasado. Al combinar estos movimientos con la corrección a la baja de la cotización en pesos del dólar estadounidense tras las elecciones legislativas, el valor del animal en pie en moneda dura experimentó una recuperación aún mayor (13,2% mensual, al cambio oficial; 14,4% mensual, al cambio 'libre').

Cuando se suman los factores estacionales y la escasez de hacienda actual, producto de la liquidación de existencias y de la menor zafra de terneros a posteriori, provocadas por el clima adverso de las campañas '22 a '24, entre junio y noviembre del corriente año en promedio el valor del animal en pie acumuló un incremento de 51,6%, que en términos reales (deflactado por el nivel general del IPIM) llegó a 35,1%, alcanzando el precio relativo más elevado de los últimos quince años. En términos nominales, vacas y toros tuvieron subas de precios de 80,8% y 77,0%, respectivamente. En tanto, en las restantes categorías también hubo aumentos muy significativos: 40,4% (MEJ), 36,6% (novillos), 27,1% (novillitos) y 28,4% (vaquillonas).

INDICADORES ECONÓMICOS SECTORIALES:**1. FAENA Y PRODUCCIÓN DE CARNE:**

La industria frigorífica vacuna registró una importante retracción del nivel de actividad en el undécimo mes del año, tanto en la comparación mensual como interanual. El rebote de octubre quedó como un dato aislado. Se observó una menor faena de todas las categorías relevantes, manteniéndose el ratio faena de hembras-faena total en un nivel muy elevado, muy por encima del intervalo que permite sostener las existencias vacunas.

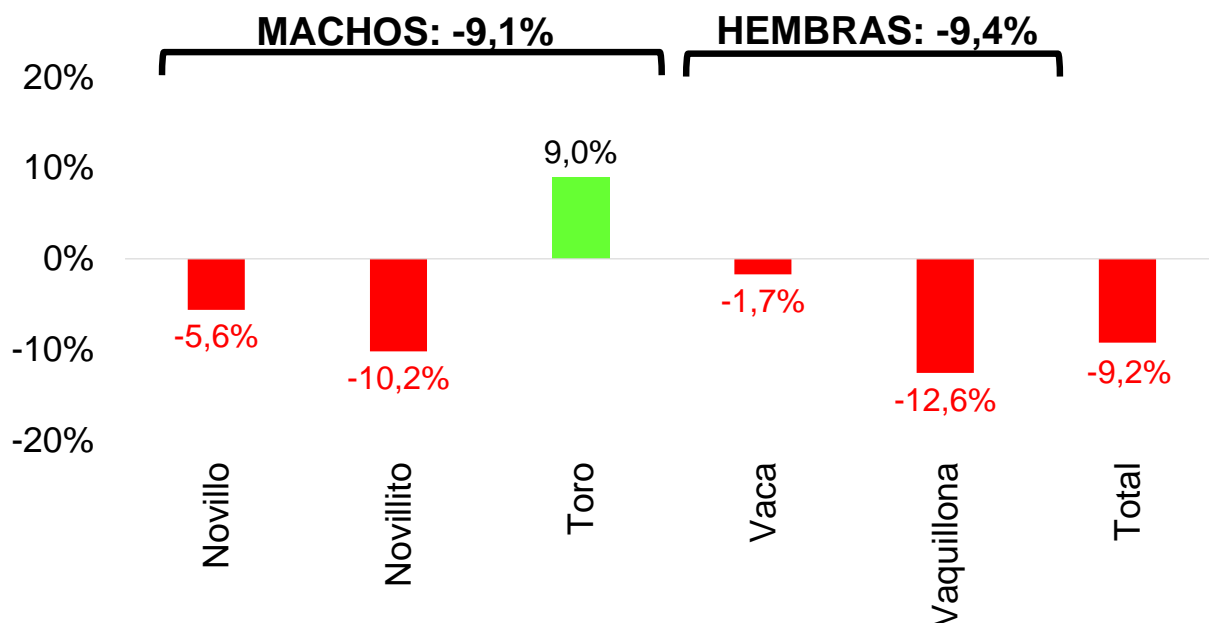
En noviembre se faenaron sólo 1,047 millones de cabezas de hacienda vacuna, 7,1% menos que en octubre, al corregir por el número de días laborables, y 9,2% menos que en el mismo mes de 2024 (-106,5 mil cabezas). Fue la novena caída en los últimos once meses. En la perspectiva histórica el nivel de actividad de noviembre de 2025 fue muy bajo, ocupando el puesto N° 29 entre los últimos cuarenta y seis noviembrés (a modo de comparación, noviembre de 2024 ocupó el puesto N° 12).

La faena de machos cayó 9,1% entre noviembre de 2024 y noviembre de 2025 (-54.038 cabezas), totalizando 540,0 mil cabezas. Hubo menor faena de novillos (-5,6%) y, en particular, de novillitos (-10,2%).

La faena de hembras también disminuyó en la comparación anual (-9,4%), descendiendo el total a 506,8 mil cabezas (-52,4 mil cabezas). Se faenaron 12,6% menos de vaquillonas y 1,7% menos de vacas (-49,6 mil cabezas y -2,8 mil cabezas, respectivamente). Por ello, la participación de las hembras en la faena total se ubicó en 48,4%, es decir apenas 0,1 puntos porcentuales por debajo del registro de noviembre de 2024. No obstante, el ratio faena de hembras-faena total se mantuvo en un nivel muy elevado, ubicándose muy por encima del intervalo que permite sostener las existencias vacunas.

FAENA POR CATEGORÍA

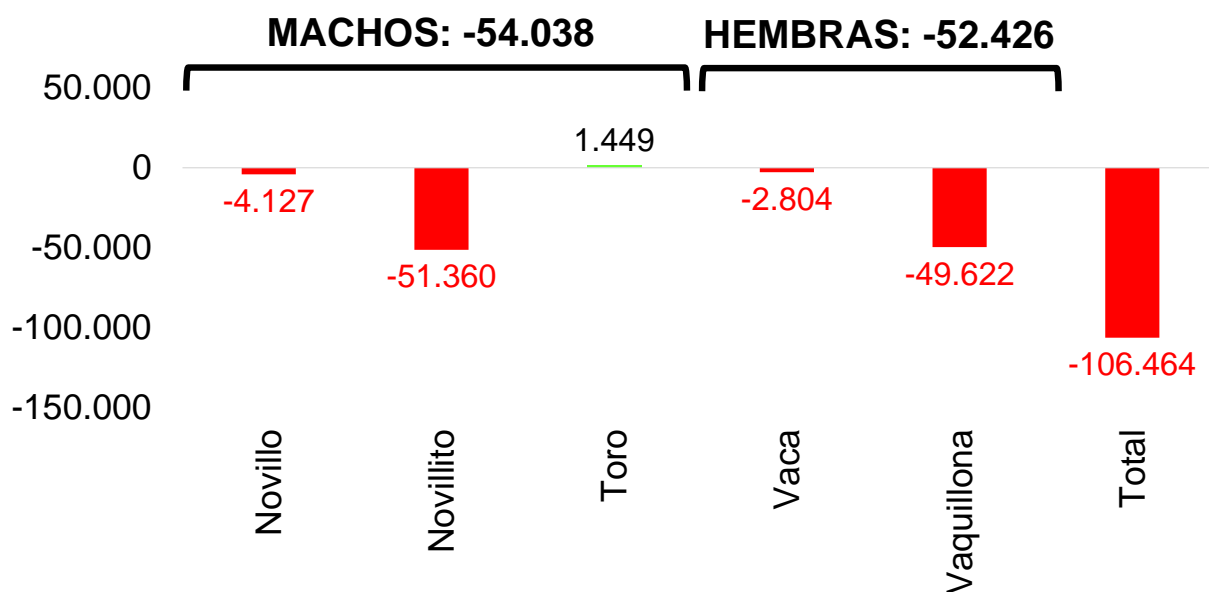
Noviembre '25 vs. noviembre '24 - Variaciones relativas



Fuente: CICCRA, con datos de la sec. de agric., gan. y pesca. * '24/'25 provisorio.

FAENA POR CATEGORÍA

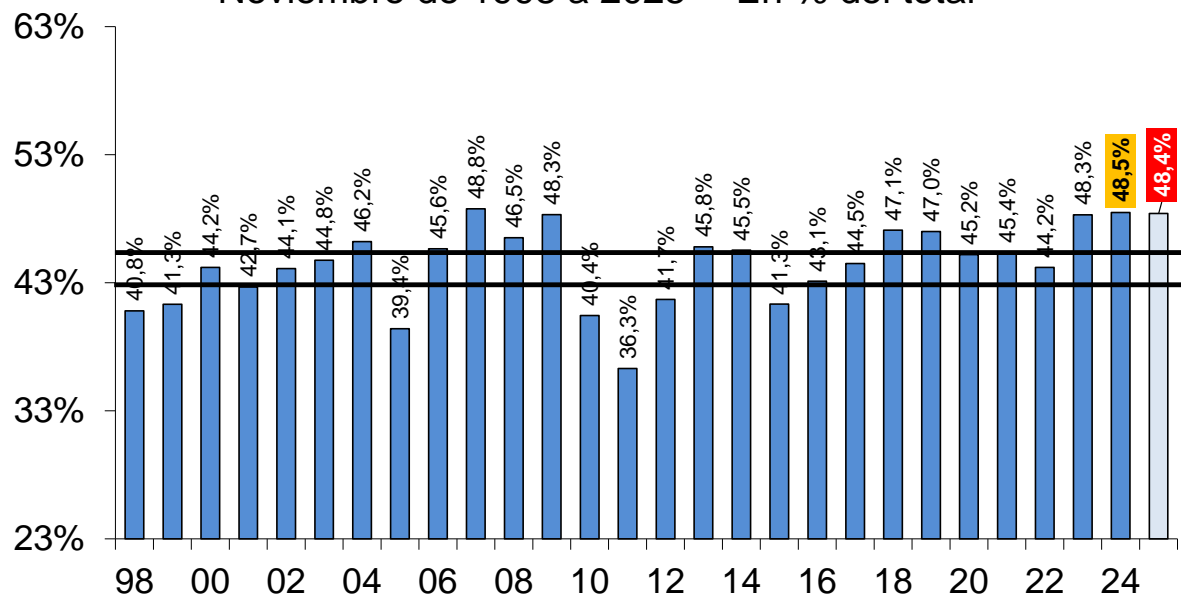
Noviembre '25 vs. noviembre '24 - Variaciones absolutas



Fuente: CICCRA, con datos de la sec. de agric., gan. y pesca. * '24/'25 provisorio.

EVOLUCIÓN DE LA FAENA DE HEMBRAS

Noviembre de 1998 a 2025* - En % del total



Fuente: CICCRA, s/ ONCCA, Minagri y estim. propias. * '23/'25 provisorio.

** Las líneas negras marcan el intervalo crítico considerado necesario para sostener el stock. Si la barra está por arriba implica liquidación. Si está por debajo implica retención de vientres.

En enero-noviembre del corriente año la industria frigorífica faenó 12,44 millones de cabezas de hacienda vacuna. En la comparación interanual se verificó una retracción de 1,9% (-241,7 mil cabezas), que se sumó a la baja de 5,6% anual que había experimentado la faena en enero-noviembre de 2024. Todo lo cual fue producto del factor climático adverso que prevaleció entre 2021 y 2023, que provocó reducción de existencias y menores zafras de terneros en los últimos años. Y esto se reflejó en la serie 'histórica', pasando la actividad sectorial de puesto N° 5 entre los últimos cuarenta y seis años en enero-noviembre de 2023, al puesto N° 11 en enero-noviembre de 2024 y al puesto N° 14 en enero-noviembre de 2025.

De acuerdo con las estadísticas que elabora el Senasa, los 137 establecimientos habilitados por el organismo faenaron 9,63 millones de cabezas en los once meses considerados, es decir 77,4% del total faenado en lo que transcurrió del año. El promedio por establecimiento habilitado se ubicó en 70,3 mil cabezas y el equivalente mensual llegó a 6,39 mil cabezas por mes. Por su parte, los restantes establecimientos faenaron un total de 2,812 millones de cabezas, es decir 22,6% del total. Para este grupo, el promedio faenado por planta fue de 12,6 mil cabezas en once meses y el promedio por establecimiento y por mes fue de 1,147 mil cabezas.

En total se faenaron 6,547 millones de machos y 5,897 millones de hembras en lo que transcurrió del año. La faena machos experimentó un retroceso de 1,1% interanual y la de hembras hizo lo propio en 2,8%. De esta forma, la participación de las hembras en la faena total disminuyó 0,4 puntos porcentuales entre enero-noviembre de 2024 e igual período de 2025, ubicándose en 47,4%. No obstante lo cual, hay que señalar que se mantuvo por encima del intervalo consistente con el sostenimiento del rodeo vacuno.

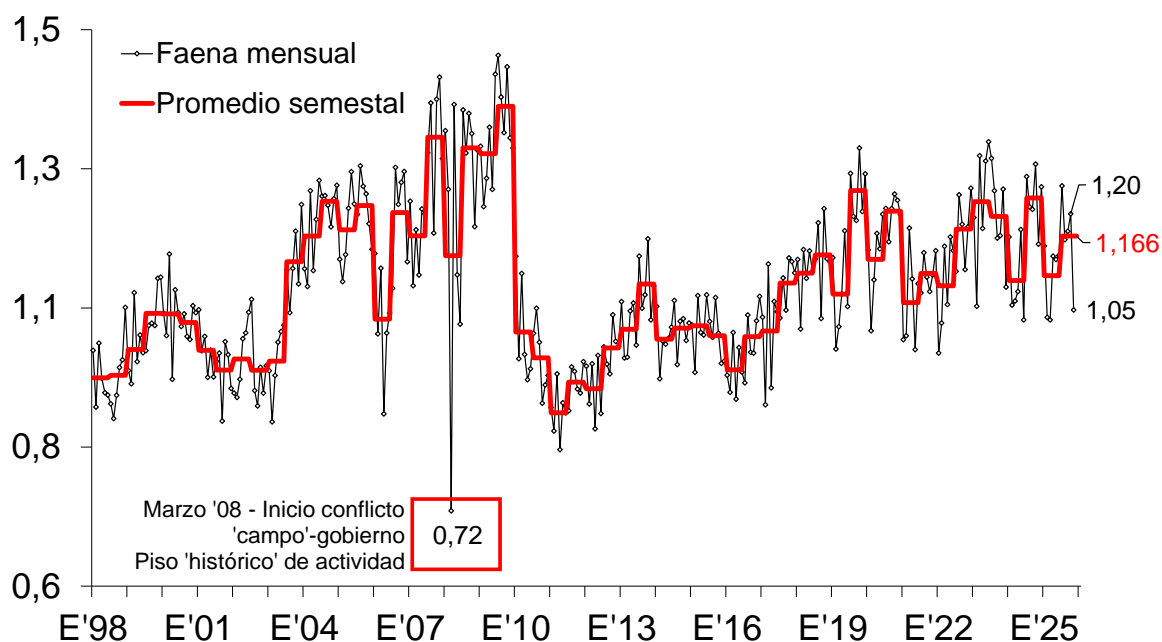
Entre los machos, la faena de novillos subió 4,5% anual (hasta totalizar 958,9 mil cabezas). A la inversa, la de animales más jóvenes experimentó una caída de 1,86% anual (totalizando 5,4 millones de cabezas) y la de toros hizo lo propio en 6,1% anual. En tanto, entre las hembras, retrocedió la faena de vacas (-8,7% anual) y subió la faena de vaquillonas (1,3% anual).

En noviembre de 2025 se produjeron 245 mil toneladas res con hueso (tn r/c/h) de carne vacuna, es decir 6,3% menos que en octubre, corrigiendo la serie por el número de días laborables. Toda la caída fue explicada por el menor número de cabezas faenadas, que no llegó a ser compensado por la leve mejora del peso en gancho del animal faenado (234 kilos; 0,9% mensual). Y al contrastar con los guarismos de noviembre de 2024, la producción registró una disminución de 6,7%, también producto de la caída de la faena que más que compensó la mejora de 2,8% anual del peso en gancho de animal.

En los primeros once meses del año la producción de carne vacuna fue equivalente a 2,88 millones de tn r/c/h, resultando 0,5% inferior a la de enero-noviembre de 2024 (-15,9 mil tn r/c/h). Mientras la faena de hacienda descendió 1,9% anual, el peso promedio en gancho del animal subió 1,4% anual (ubicándose en 232 kilos).

FAENA DE GANADO VACUNO

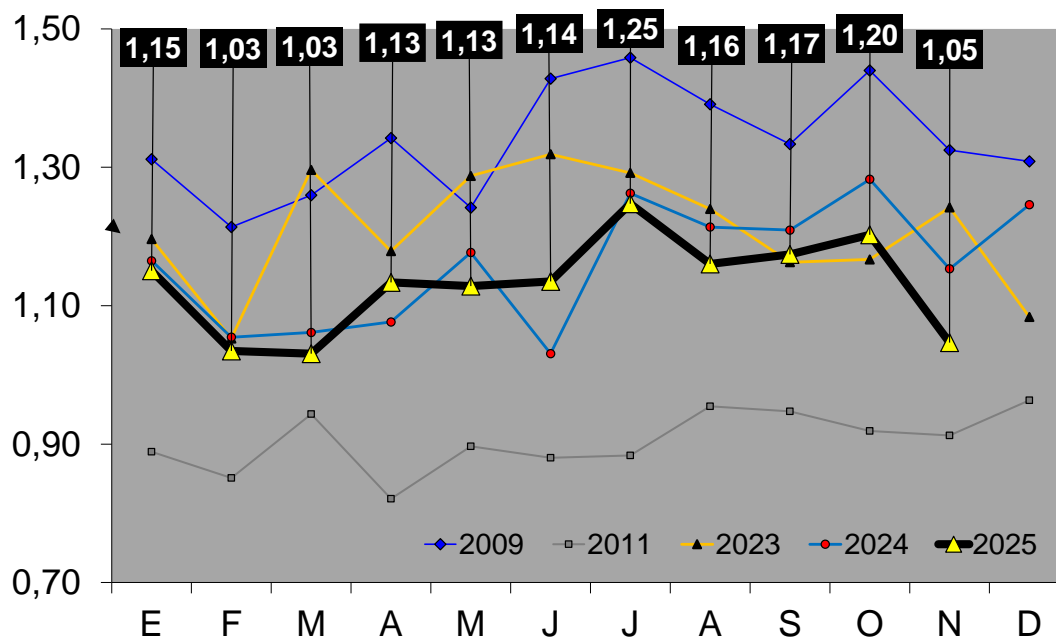
En millones de cabezas



Fuente: CICCRA, s/ ONCCA, Minagri y estim. propias. * '23/'25 provisorio.

FAENA DE GANADO VACUNO

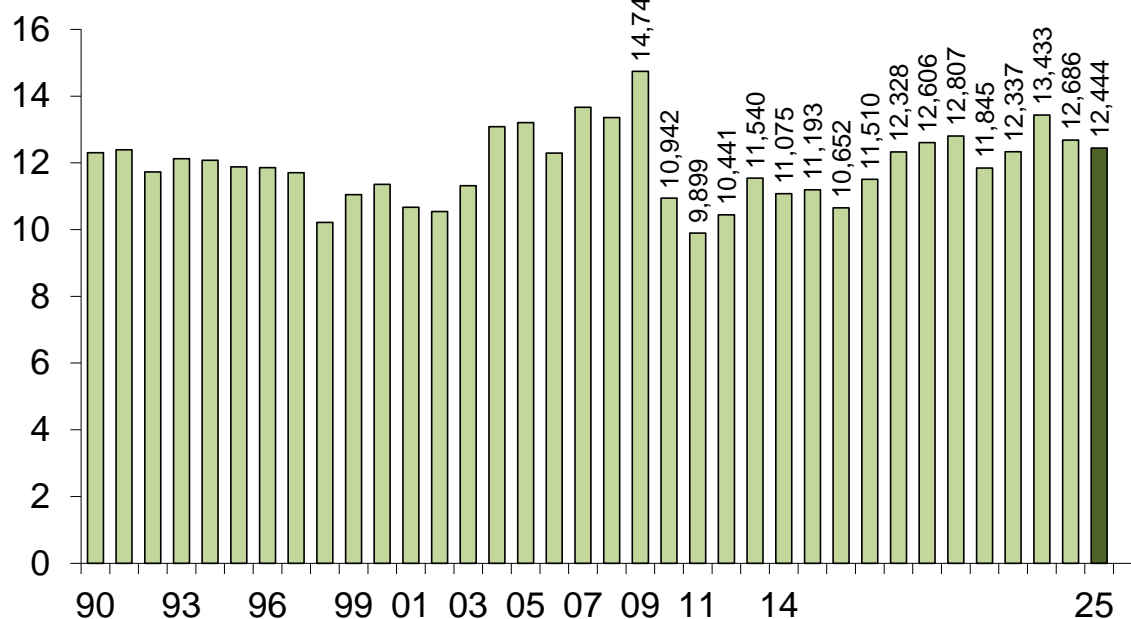
En millones de cabezas



Fuente: CICCRA, s/ ONCCA, Minagri y estim. propias. * '23/'25 provisorio.

FAENA DE HACIENDA VACUNA

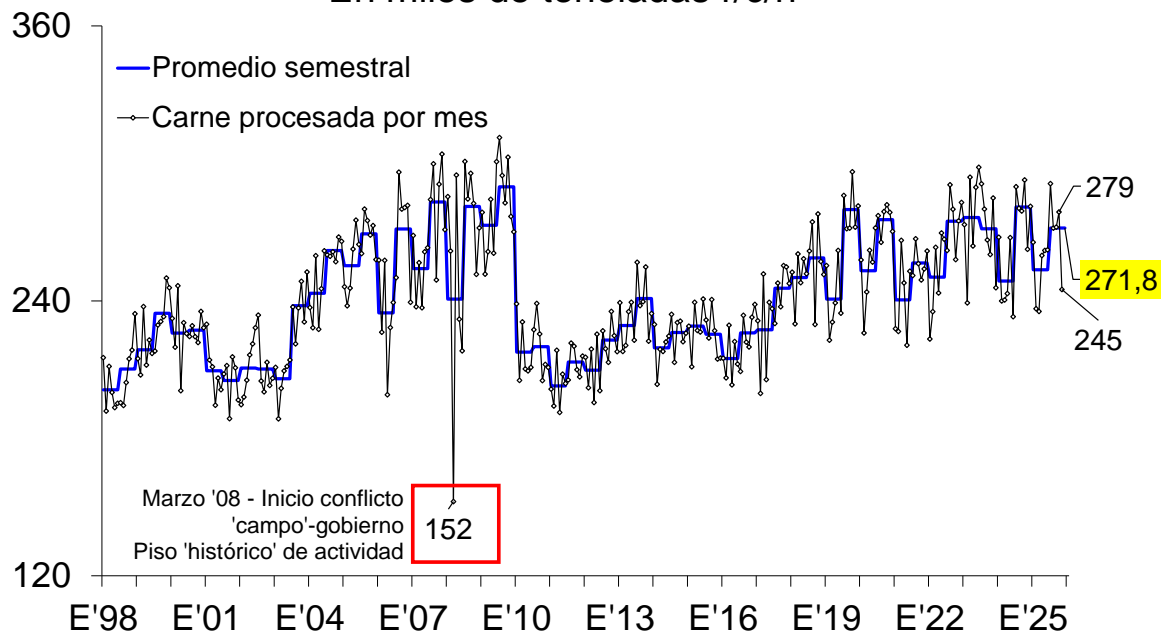
11 meses de 1990-2025* - En millones de cabezas



Fuente: CICCRA, s/ ONCCA, Minagri y estim. propias. * '23/'25 provisorio.

PRODUCCION DE CARNE VACUNA

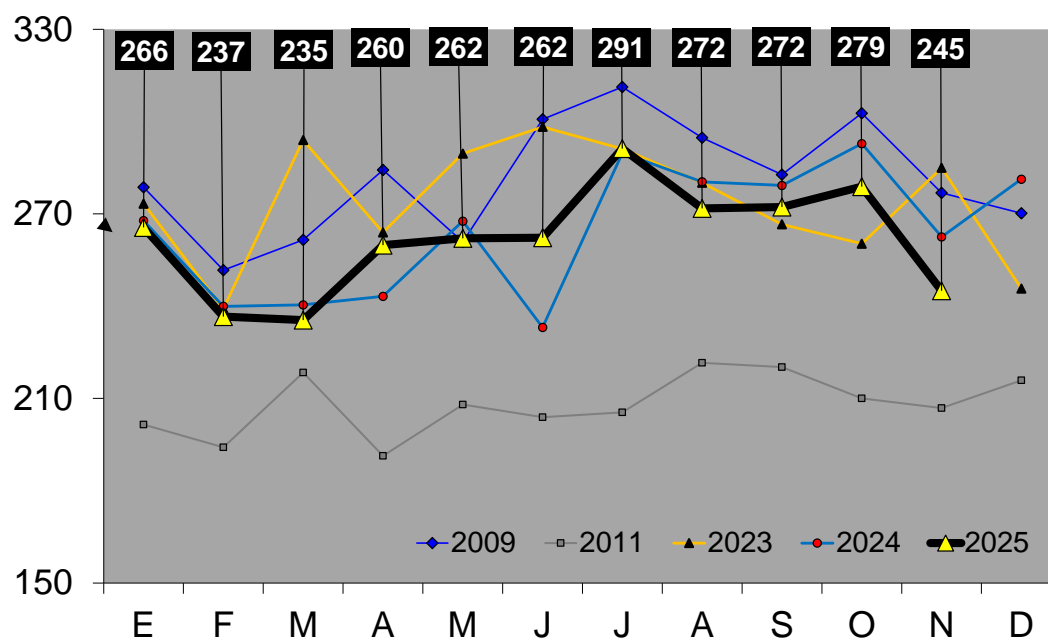
En miles de toneladas r/c/h



Fuente: CICCRA, s/ ONCCA, Minagri y estim. propias. * '23/'25 provisorio.

PRODUCCIÓN DE CARNE VACUNA

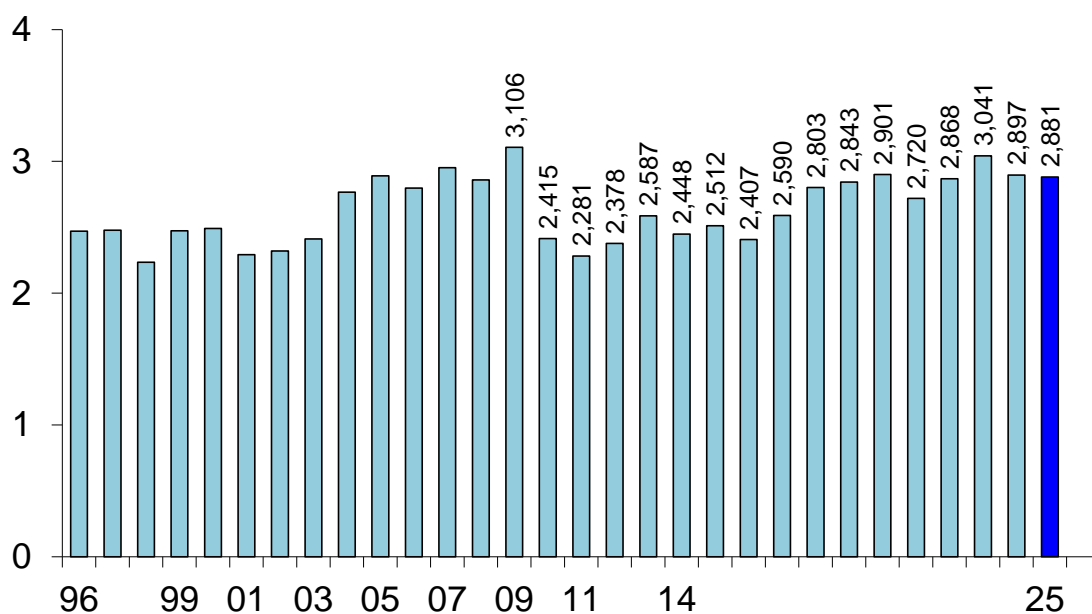
En miles de toneladas r/c/h



Fuente: CICCRA, s/ ONCCA, Minagri y estim. propias. * '23/'25 provisorio.

PRODUCCION DE CARNE VACUNA

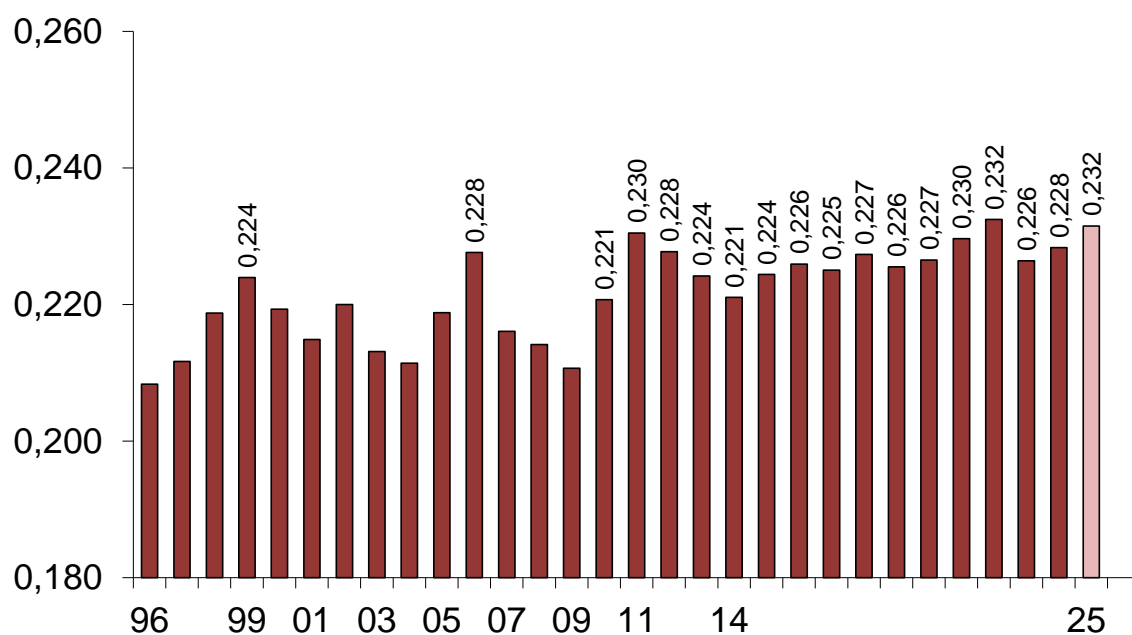
11 meses de 1990 a 2025* - En millones de toneladas r/c/h



Fuente: CICCRA, s/ ONCCA, Minagri y estim. propias. * '23/'25 provisorio.

PESO PROMEDIO DE LA HACIENDA FAENADA

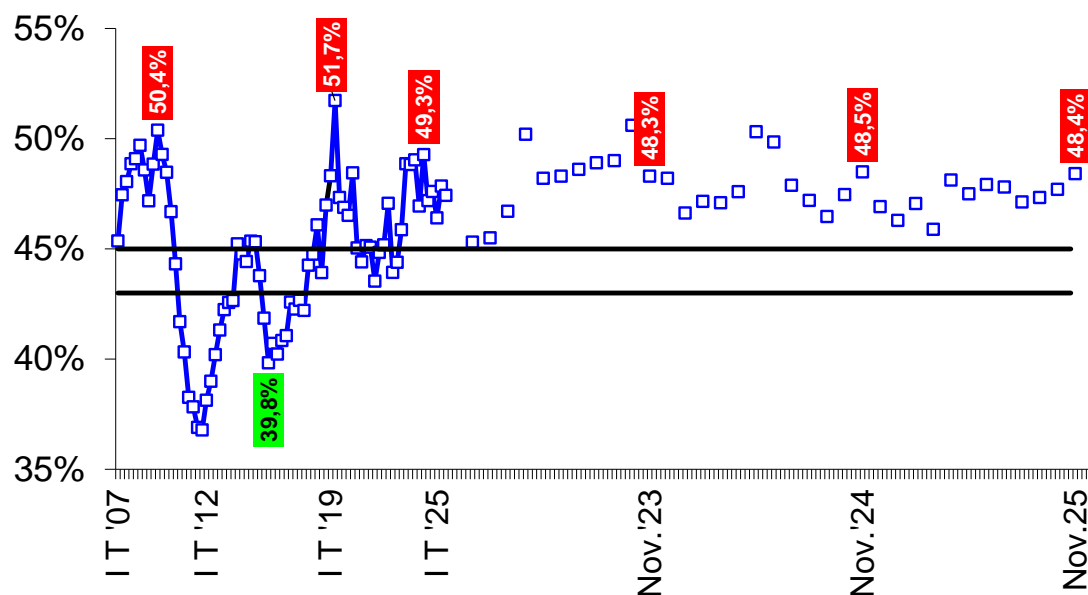
11 meses de 1996 a 2025* - En tn res c/hueso/gancho



Fuente: CICCRA, s/ ONCCA, Minagri y estim. propias. * '23/'25 provisorio.

FAENA DE HEMBRAS

2007-2025 - trimestral y 2023-2025 mensual - En % del total

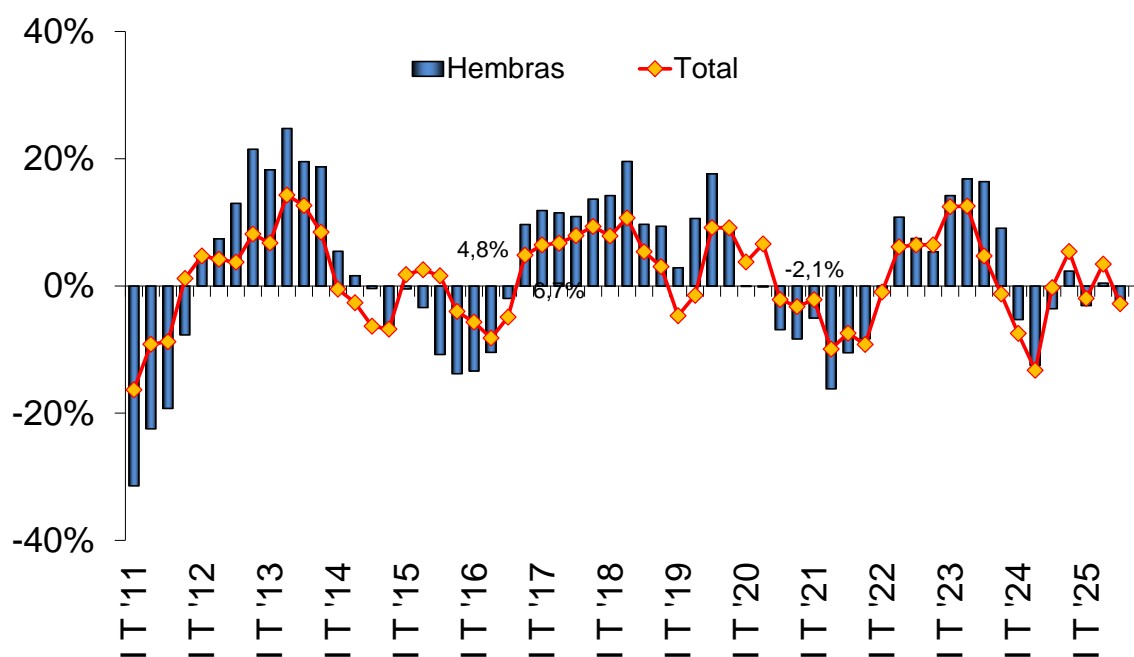


Fuente: CICCRA, s/ ONCCA, Minagri y estim. propias. * '23/'25 provisorio.

Las líneas negras delimitan la banda dentro de la cual el stock de ganado vacuno se mantiene estable. Si la línea azul está por arriba implica liquidación de vientres. Por debajo implica retención de vientres.

FAENA TOTAL Y DE HEMBRAS

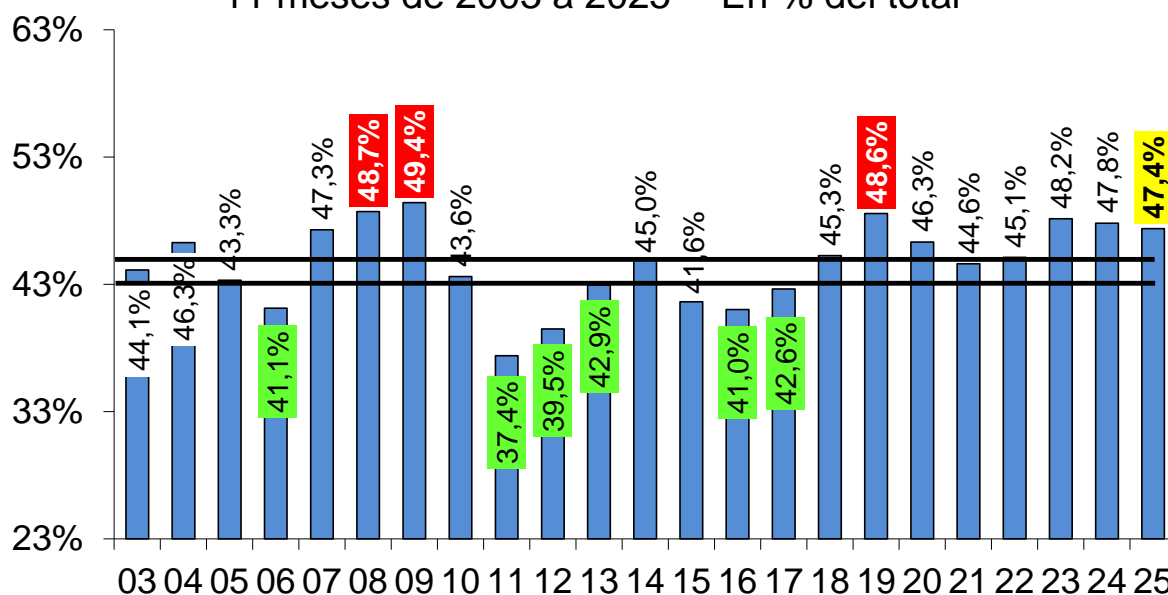
2011-2025* - Var. % respecto a igual período del año anterior



Fuente: CICCRA, s/ ONCCA, Minagri y estim. propias. * '23/'25 provisorio.

EVOLUCIÓN DE LA FAENA DE HEMBRAS

11 meses de 2003 a 2025* - En % del total



Fuente: CICCRA, s/ ONCCA, Minagri y estim. propias. * '23/'25 provisorio.

** Las líneas negras marcan el intervalo crítico considerado necesario para sostener el stock. Si la barra está por arriba implica liquidación. Si está por debajo implica retención de vientres.

2. CONSUMO INTERNO:

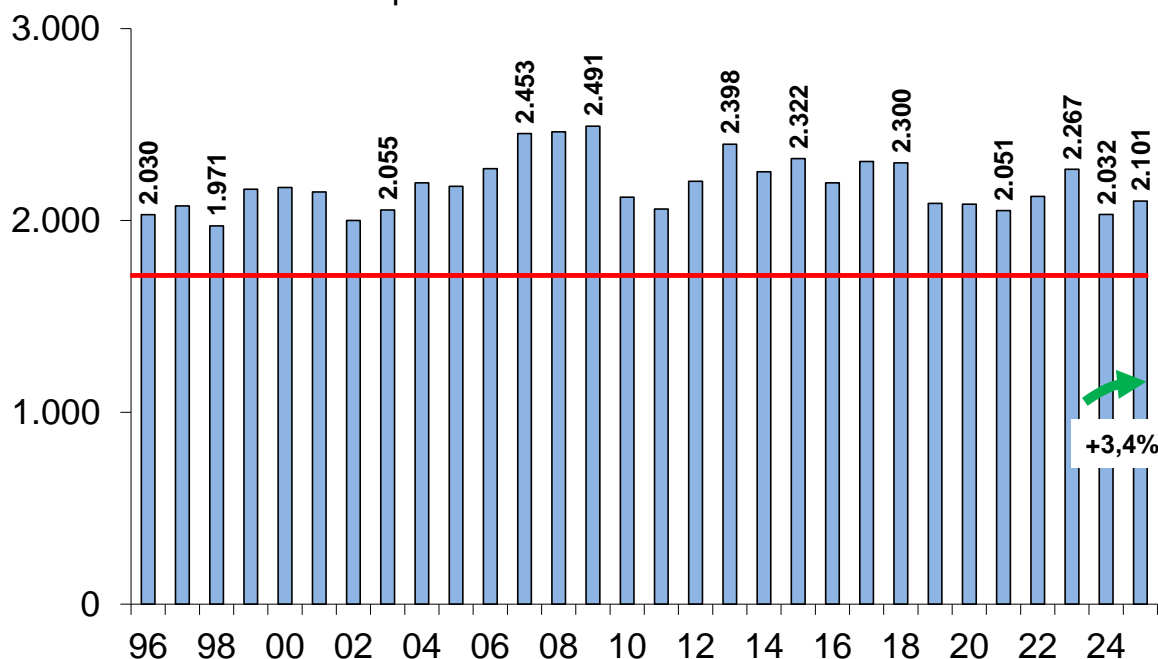
En enero-noviembre de 2025 se produjeron 2,881 millones de toneladas r/c/h de carne vacuna, una cantidad apenas 0,5% inferior a la producida en el mismo período de 2024. En términos absolutos, la baja interanual fue equivalente a 15.903 tn r/c/h.

Por su parte, las ventas al exterior de carne vacuna registraron una contracción de casi 10,0% con respecto a enero-noviembre del año pasado, totalizando 779,6 mil tn r/c/h (-85,5 mil tn r/c/h equivalentes), producto de la disminución de las compras chinas durante el primer semestre del año.

Por lo tanto, el consumo **aparente** de carne vacuna habría verificado una suba de 3,4% interanual, hasta alcanzar un total de 2,101 millones de tn r/c/h. Y de esta manera, el consumo per cápita habría ascendido a 48,3 kilos/año en los primeros once meses del año, ubicándose 2,3% por encima del promedio de enero-noviembre del año pasado (+1,1 kg/hab/año).

PRODUCCIÓN DE CARNE VACUNA AL MERCADO INTERNO

Promedio mensual para 11 meses de '96-'25* - En miles de tn r/c/h



Fuente: CICCRA, estimación propia. * '23/'25 provisorio.

OFERTA Y DEMANDA DE CARNE VACUNA						
Período	Producción	Exportación	Consumo total	Consumo per cápita	Exportación	Consumo total
	Tn res c/hueso	Tn res c/hueso	Tn res c/hueso	kg/año	s/faena total	s/faena total
12 meses de...						
2021	2.981.690	726.169	2.255.521	49,7	24,4%	75,6%
2022	3.150.851	803.499	2.347.352	51,1	25,5%	74,5%
2023 *	3.287.046	852.818	2.434.228	52,5	25,9%	74,1%
2024 * **	3.178.044	934.866	2.243.177	47,8	29,4%	70,6%
Var. % '24-'23	-3,3%	9,6%	-7,8%	-8,9%	13,4%	-4,7%
Var. abs. '24-'23	-109.002	82.049	-191.051	-4,66	3,5%	-3,5%
11 m. de...						
2021	2.719.955	668.741	2.051.214	49,3	24,6%	75,4%
2022	2.867.893	742.252	2.125.641	50,5	25,9%	74,1%
2023	3.041.328	774.767	2.266.560	53,3	25,5%	74,5%
2024 *	2.896.792	865.106	2.031.685	47,2	29,9%	70,1%
2025 * **	2.880.889	779.569	2.101.320	48,3	27,1%	72,9%
Var. % '25-'24	-0,5%	-9,9%	3,4%	2,3%	-9,4%	4,0%
Var. abs. '25-'24	-15.903	-85.537	69.634	1,1	-2,8%	2,8%

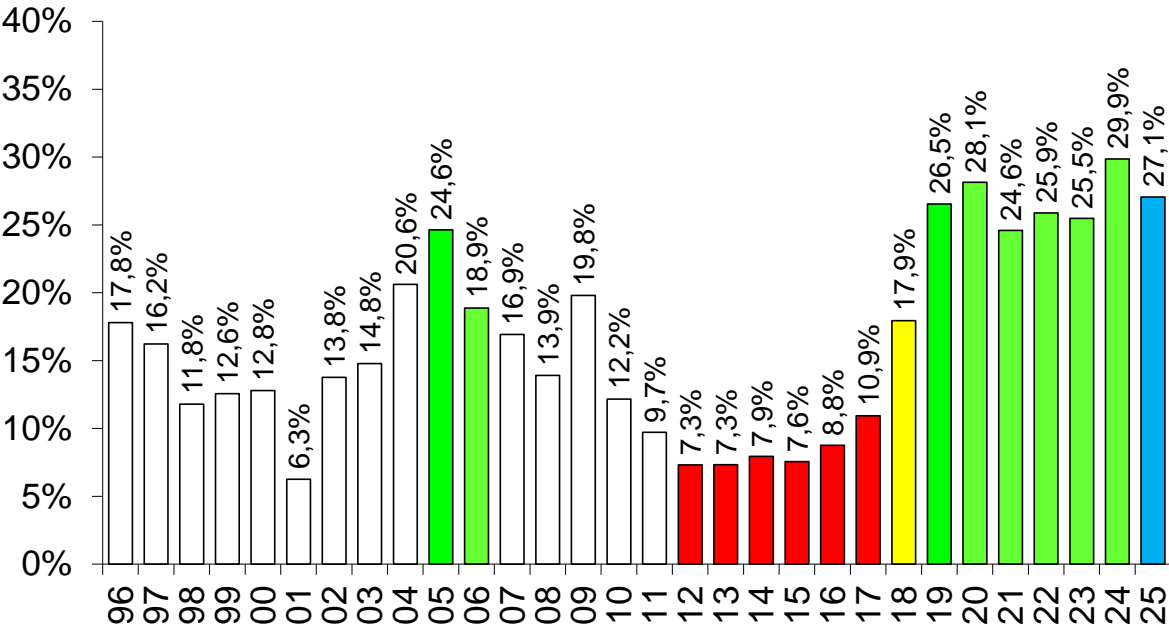
Fuente: CICCRA, con datos de Minagri, Senasa, Indec y estimaciones propias.

1. Exportaciones de carne vacuna. No incluye exportaciones de huesos con carne.

* Provisorios. ** Exportaciones estimadas.

EXPORTACIONES DE CARNE VACUNA

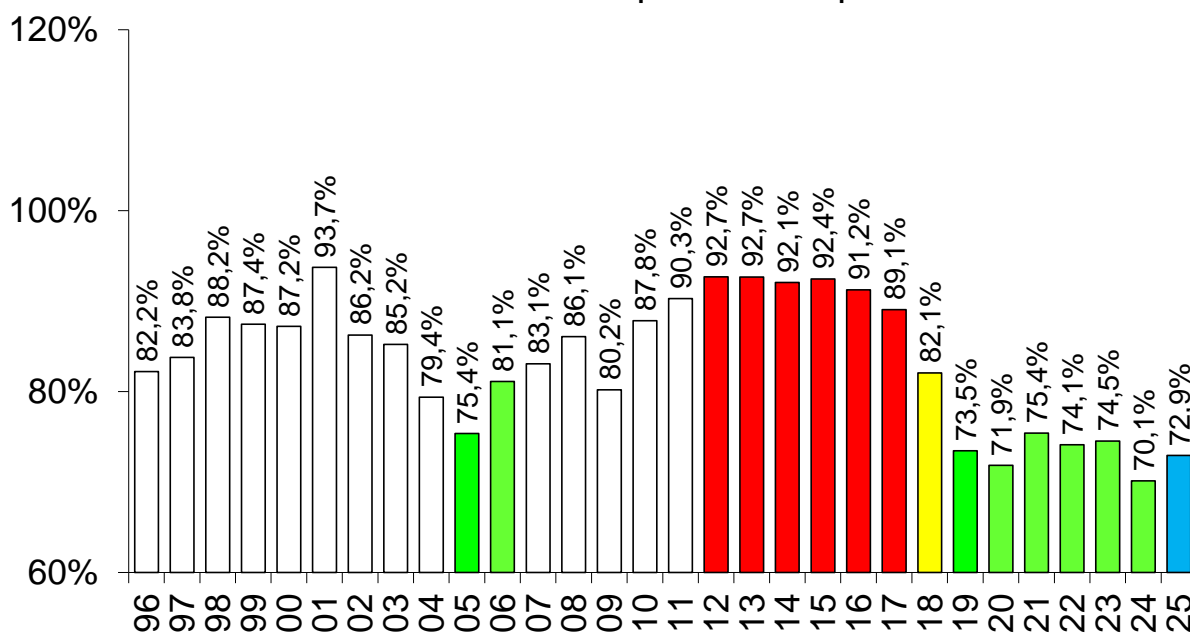
11 meses de 1996 a 2025 - Importancia s/producción total



Fuente: CICCRA, con datos de ONCCA, Minagro y Senasa.

CONSUMO INTERNO DE CARNE VACUNA

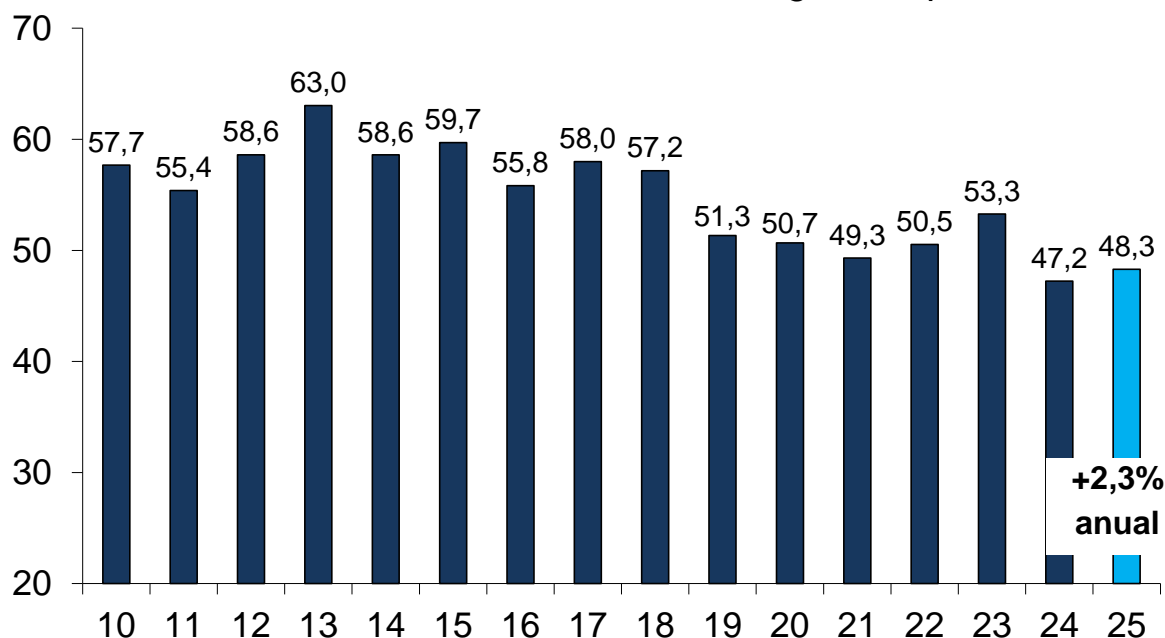
11 meses de 1996 a 2025 - Importancia s/producción total



Fuente: CICCRA, con datos de ONCCA, Minagri y Senasa.

CONSUMO DE CARNE VACUNA POR HABITANTE

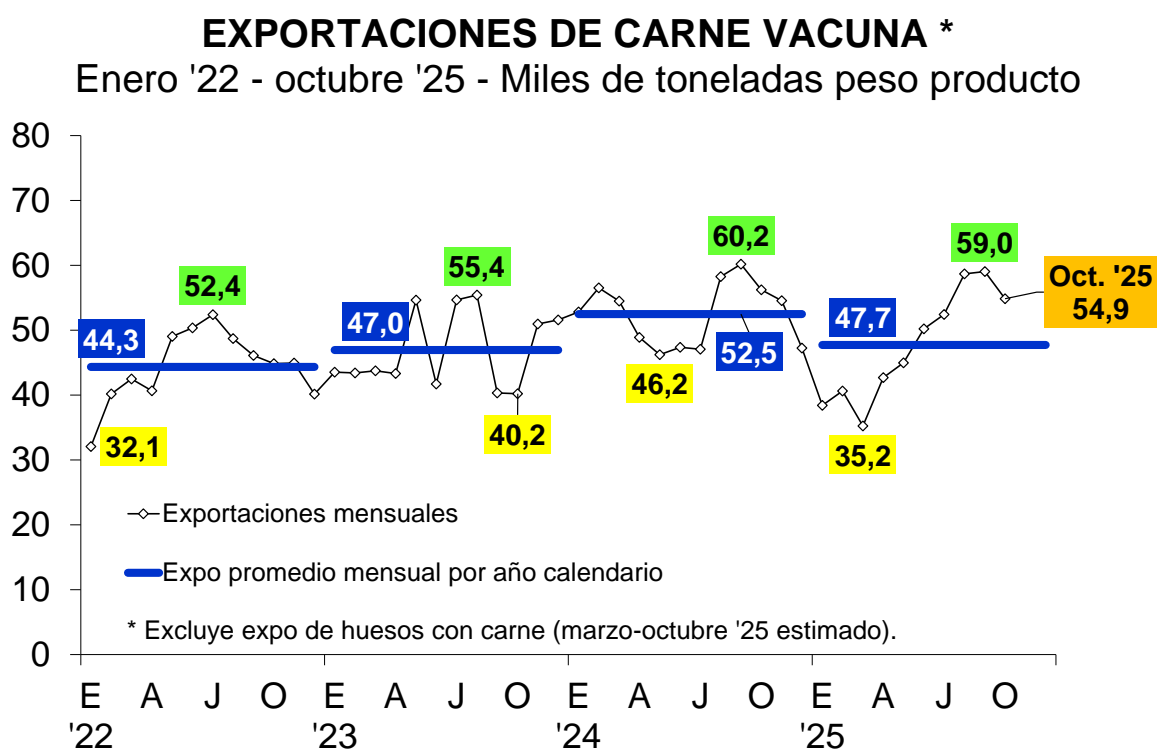
Enero-noviembre de '10 a '25* - En kilogramos por año



Fuente: CICCRA, estimación propia. * '23/'25 provisorio.

3. EXPORTACIONES DE CARNE VACUNA:

En octubre se exportaron 54,9 mil toneladas peso producto (tn pp; sin considerar las exportaciones de huesos con carne) de carne vacuna. Al igual que un año atrás, la caída estacional de los envíos a Israel (-71,6%; -4.519 tn pp) alcanzó para explicar la contracción del total exportado con relación al mes previo (-7,1%; -4.167 tn pp). En tanto, en la comparación interanual, las exportaciones totales se contrajeron 2,4% (-1.362 tn pp), debido a que las menores ventas a China, Israel, México, Canadá, Chile e Italia, más que compensaron los mayores envíos a Países Bajos y EE.UU., cuando se consideran los principales destinos de las exportaciones vacunas argentinas. Por su parte, las ventas a Alemania, Brasil y España se mantuvieron en niveles similares a los de octubre de 2024.



Fuente: CICCRA, con datos de ONCCA-SENASA (hasta '17), INDEC (desde '18) y SAGyP.

A China se vendieron 36,63 mil tn pp de carne vacuna en el décimo mes del año, lo que representó dos tercios del total exportado. En términos mensuales se observó una contracción de apenas 0,9% (-332 tn pp). En tanto, a Israel, el segundo destino en importancia para la industria argentina en el año, se le exportaron sólo 1.789 tn pp de carne vacuna en octubre, verificándose una contracción estacional de 71,6% mensual (-4.519 tn pp), tal como se señaló más arriba. Por su parte, a EE.UU. se enviaron 4.339 tn pp de carne vacuna en

octubre (10,2% mensual; +403 tn pp), a Alemania se vendieron otras 2.851 tn pp, también 10,3% más que en septiembre (+267 tn pp), y a Países Bajos se enviaron 2.620 tn pp, 15,1% más en términos mensuales (+343 tn pp). Y en los restantes destinos principales (Canadá, Brasil, Italia y España) se observaron disminuciones de 6,4%, 12,9%, 23,8% y 13,1% mensual, respectivamente.

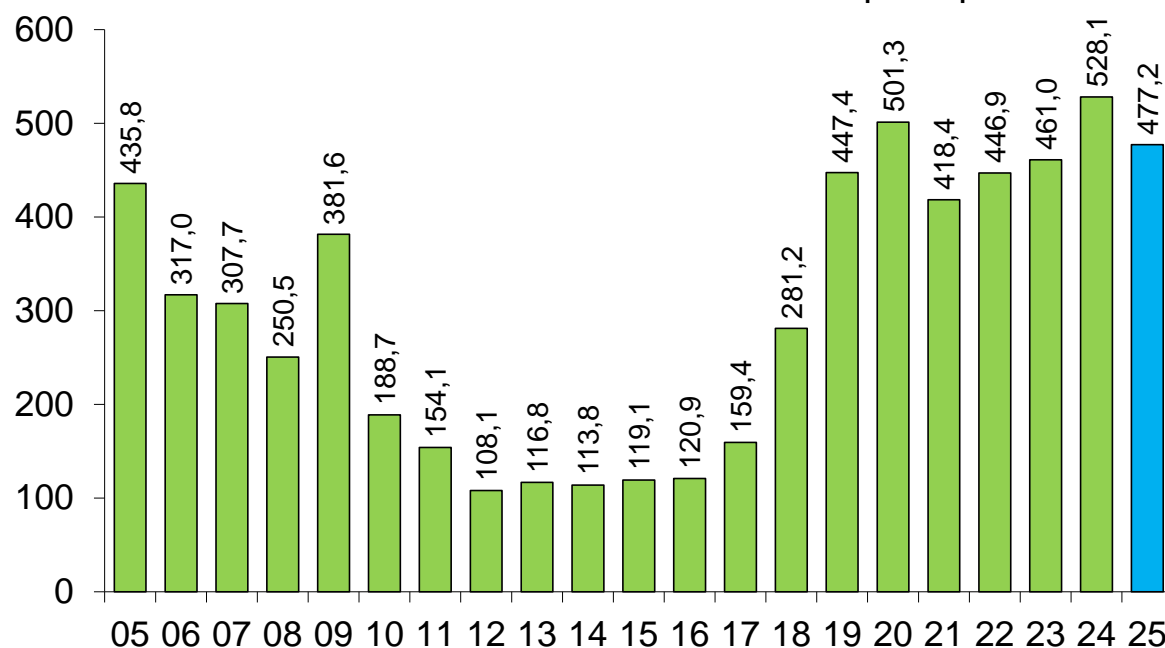
En la comparación interanual, fueron la paralización de los envíos a México (-100%; -1.219 tn pp), así como las menores ventas a China (-3,1%; -1.177 tn pp) y a Israel (-38,4%; -1.113 tn pp), las que más contribuyeron a la contracción del total exportado. Asimismo, hubo caídas de 30,1% en los envíos a Canadá, de 23,1% en las ventas a Italia y de 10,9% en las exportaciones a Chile, que en conjunto restaron 772 tn pp de exportaciones en los últimos doce meses. Y del otro lado, compensaron parcialmente los mayores embarques a Países Bajos (87,5%; +1.223 tn pp) y a EE.UU. (35,5%; +1.137 tn pp).

El precio promedio de la tonelada peso producto exportada de carne vacuna llegó a 6.737 dólares en octubre de 2025, ubicándose 1,2% por encima del promedio de septiembre y 44,9% por encima del promedio de octubre de 2024 (+ 2,09 mil dólares por tn pp). Las subas mensuales e interanuales fueron generalizadas. Entre septiembre y octubre, el precio promedio de las ventas a China, principal destino, mejoró 2,5% (5.000 dólares por tn pp), al tiempo que hubo subas máximas de 18,6% y 15,1% en los casos de las ventas a España e Italia. Por su parte, los valores promedios de los envíos a Países Bajos y Canadá, exhibieron bajas de 4,8% y 1,8% mensual, respectivamente. En tanto, en la comparación con octubre de 2024, se destacaron las subas de los precios pagados por los principales tres compradores de carne vacuna argentina: China (53,2%), Israel (49,7%) y EE.UU. (45,3%). En los restantes principales destinos, los precios promedios mostraron recuperaciones entre 10,8% (Países Bajos) y 45,7% (España).

La facturación fue equivalente a 369,68 millones de dólares en octubre de 2025. Se observó una disminución de 6,0% con relación a septiembre (-23,45 millones de dólares), producto de la baja estacional de las ventas a Israel. Pero en la comparación interanual, los ingresos mejoraron 41,4% (+108,23 millones de dólares), merced a la recuperación que se verificó del precio promedio de exportación. Las exportaciones a China generaron 49,5% de los ingresos totales por exportaciones de carne vacuna en octubre del corriente año, Alemania aportó 11,0%, EE.UU., 9,8%, y Países Bajos, 8,8%.

EXPORTACIONES DE CARNE VACUNA

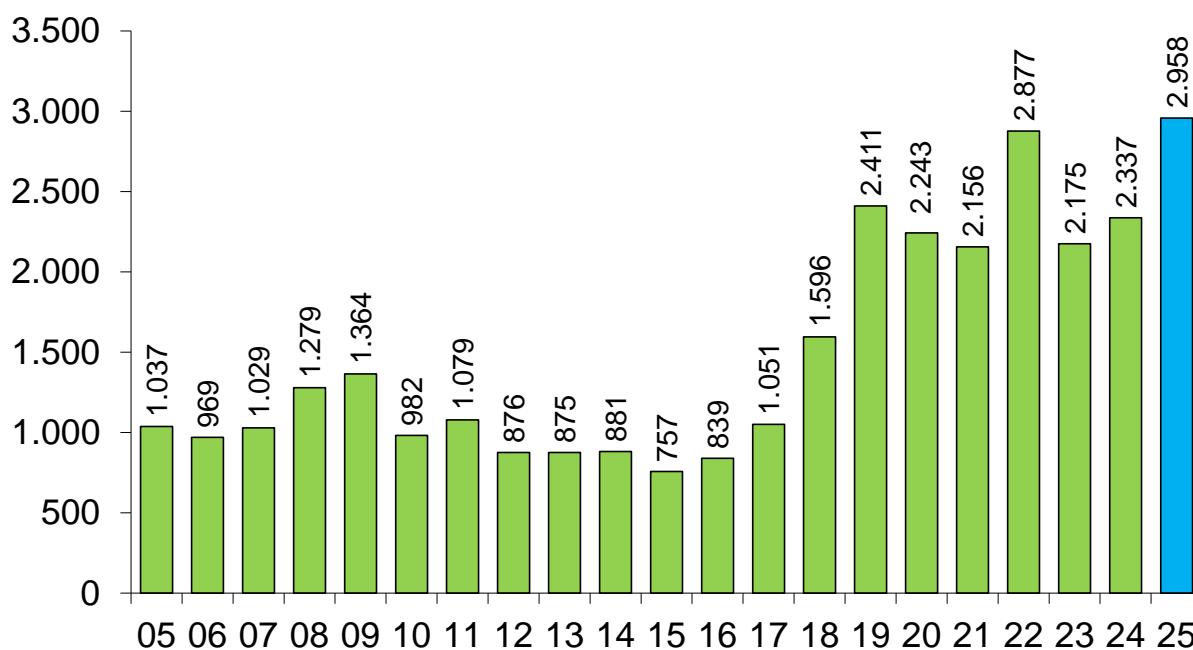
10 meses de '05-'25 - En miles de toneladas peso producto



Fuente: CICCRA, con datos de ONCCA-SENASA (hasta '17), INDEC (desde '18) y SAGyP.

EXPORTACIONES DE CARNE VACUNA

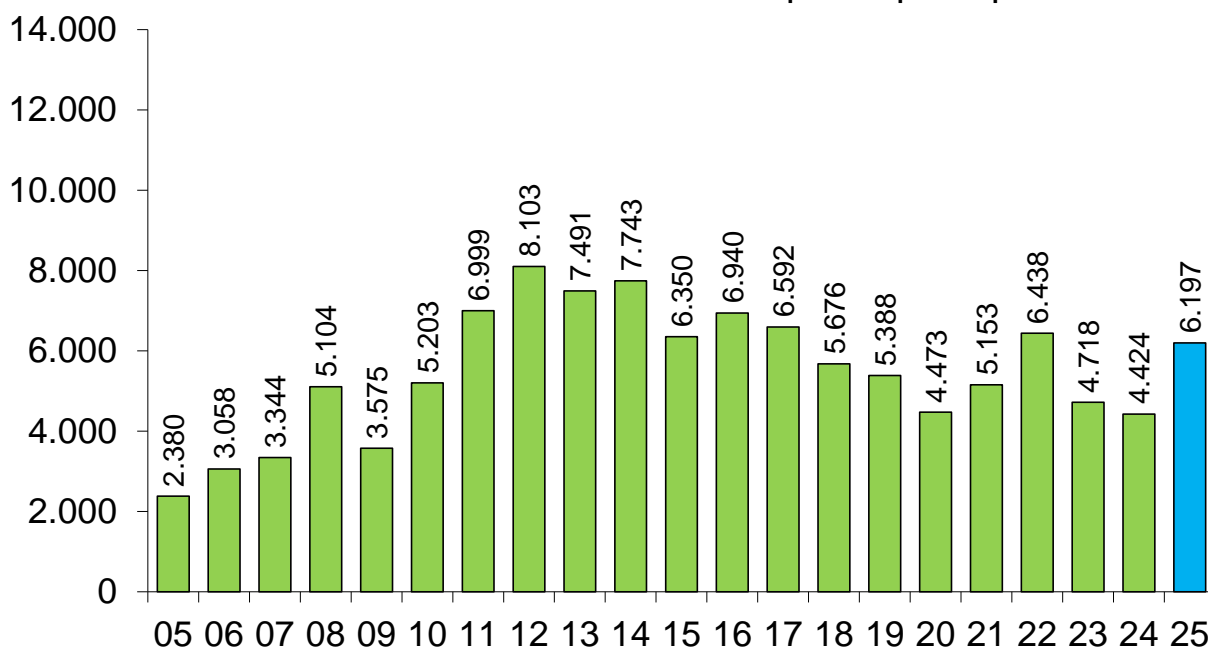
10 meses de '05-'25 - En miles de dólares corrientes



Fuente: CICCRA, con datos de ONCCA-SENASA (hasta '17), INDEC (desde '18) y SAGyP.

EXPORTACIONES DE CARNE VACUNA

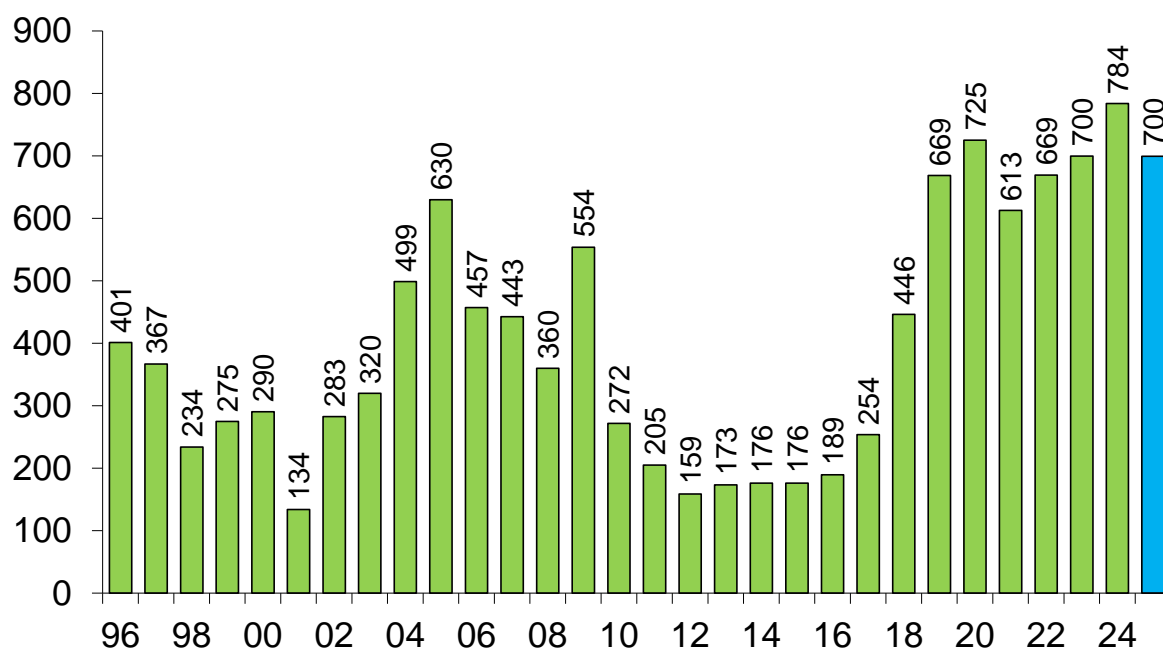
10 meses de '05-'25 - Dólares corrientes por tn peso producto



Fuente: CICCRA, con datos de ONCCA-SENASA (hasta '17), INDEC (desde '18) y SAGyP.

EXPORTACIONES DE CARNE VACUNA

10 meses de '96-'25* - En miles de toneladas res con hueso



Fuente: CICCRA, con datos de ONCCA-SENASA (hasta '17), INDEC (desde '18) y SAGyP.

En los primeros diez meses de 2025 las exportaciones de carne vacuna totalizaron 477,23 mil tn pp. Con relación a enero-octubre de 2024 experimentaron una caída de 9,6% (-50,9 mil tn pp). Esto se explicó por las menores compras que había realizado China en la primera parte del año, y que en la segunda mitad del año se 'normalizaron' al nivel anterior (es decir, no alcanzaron a compensar la pérdida del primer semestre del año).

En materia de facturación, en enero-octubre de 2025 se registraron ingresos por 699,57 millones de dólares, los que resultaron 26,6% superiores a los de un año atrás (620,84 millones de dólares). La contracción de los embarques fue ampliamente compensada por la recuperación del valor unitario de la tonelada de carne vacuna exportada. El precio alcanzó un promedio de 6.197 dólares por tn pp (40,1%).

A China se exportaron 302,4 mil tn pp de carne vacuna en los primeros diez meses del año. La caída de 16,1% interanual se explicó por la reducción de compras que hizo China en la primera parte del año, tal como ya lo señalamos más arriba (-58 mil tn pp). Y por ello, la participación en el total bajó de 68,2% a 63,4% (-4,8 puntos porcentuales). Pero, el precio promedio tuvo una mejora de 41,9% anual, hasta ubicarse en 4.595 dólares por tn pp. Por ello, la facturación creció 19,1% anual y fue equivalente a 1.389,68 millones de dólares (47,0% del total; +222,59 millones de dólares).

Israel, segundo destino en importancia, compró 40.726 tn pp de carne vacuna en diez meses (8,5% del total). En la comparación interanual resultó 6,7% superior (+2.567 tn pp). A su vez, el precio promedio subió 35,7% anual, hasta quedar en 8.200 dólares por tn pp. De esta forma, la facturación creció 44,9% anual y fue equivalente a 333,96 millones de dólares (11,3% del total; +103,45 millones de dólares).

Las ventas a EE.UU. sumaron 32.188 tn pp de carne vacuna (6,7% del total) y resultaron 10,6% superiores a las de enero-octubre de 2024. Por su parte, el precio promedio subió 37,6% entre los períodos analizados y se ubicó en 7.563 dólares por tn pp. Todo esto hizo que los ingresos totales crecieran 52,2% anual, hasta totalizar 243,43 millones de dólares (8,2% del total).

En lo que respecta a Alemania, principal comprador europeo de carne vacuna argentina, en los primeros diez meses del año adquirió 21.254 tn pp (4,5% del total),

superando en 6,9% al total de enero-octubre de 2024 (+1.377 tn pp). El precio de la tonelada peso producto se ubicó en 12.955 dólares por tn pp, es decir 22,8% arriba del promedio de un año atrás. Entonces, la facturación ascendió a 275,36 millones de dólares, resultando 31,3% mayor en términos interanuales (9,3% del total).

Las exportaciones a Países Bajos sumaron 19.763 tn pp de carne vacuna, o sea 53,5% más que un año atrás (4,1% del total). Y el precio promedio mejoró 12,3% anual, hasta ubicarse en 11.426 dólares por tn pp. De este modo, los ingresos subieron 72,4% anual y se ubicaron en 225,8 millones de dólares (7,6% del total).

A Chile le vendieron 16.979 tn pp de carne vacuna, 10,5% menos que un año atrás (3,6% del total). Pero el valor unitario de la tonelada peso producto mejoró 21,5% anual, hasta quedar en 8.084 dólares por tn pp, y más que compensó la caída de la cantidad exportada. Los ingresos totales crecieron 8,7% anual y totalizaron 137,25 millones de dólares (4,6% del total).

Las ventas a Canadá subieron al puesto 7º, con un total de 5.645 tn pp en los primeros diez meses del año (35,0% anual; 1,18% del total). A su vez, el precio promedio se ubicó en 5.137 dólares por tn pp (30,9% anual). En consecuencia, la facturación fue equivalente a 29,0 millones de dólares, superando en 76,7% a la de enero-octubre de 2024 (0,98% del total).

A Italia se vendieron 5.435 tn pp de carne vacuna (1,14% del total; -4,7% anual). Pero el precio promedio subió 23,1% anual y fue equivalente a 11.572 dólares por tn pp. Y la facturación creció 17,4% anual, hasta totalizar 62,89 millones de dólares (2,13% del total).

Las exportaciones a Brasil totalizaron 4.772 tn pp de carne vacuna (1,0% del total), resultando 12,2% menores a las de los primeros diez meses de 2024. A la inversa, el valor unitario subió 10,8% anual, hasta promediar 11.177 dólares por tn pp. En consecuencia, los ingresos resultaron 2,6% inferiores en términos interanuales, hasta totalizar 53,3 millones de dólares (1,80% del total).

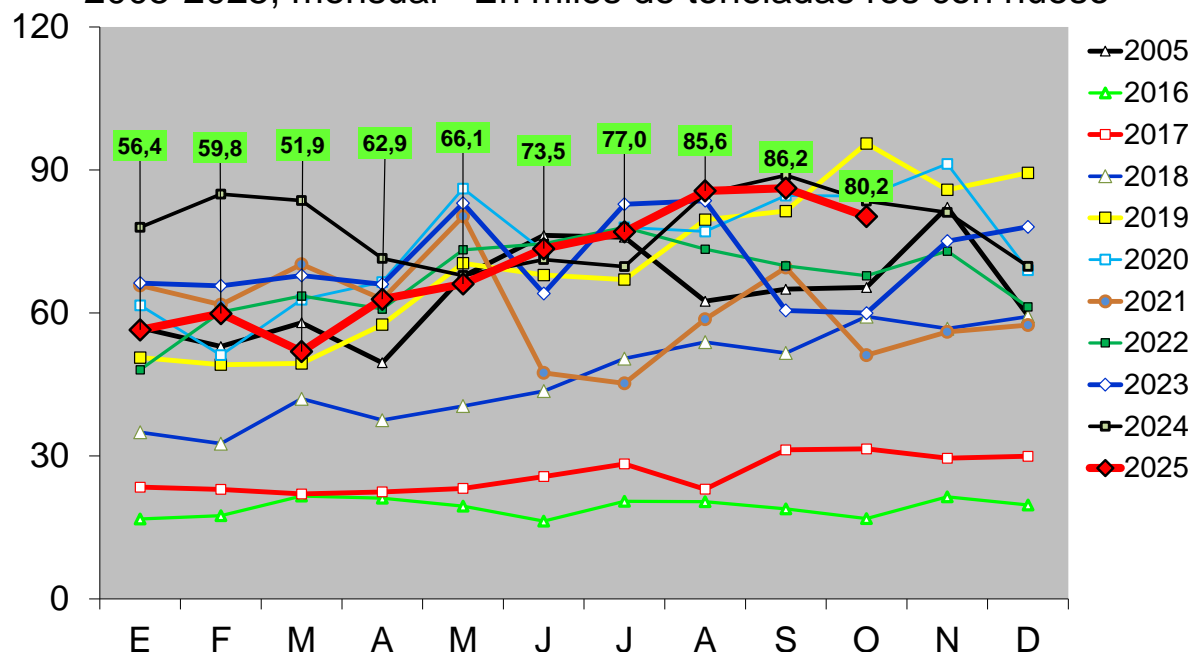
A México se vendieron 3.259 tn pp de carne vacuna en enero-agosto de 2025 y en los últimos dos meses no se exportó nada. De esta forma, la caída interanual llegó a 57,1% en los primeros diez meses del año (0,68% del total). Por su parte, el precio promedio se

incrementó 19,1% anual y se ubicó en 6.018 dólares por tn pp. Por lo tanto, la facturación disminuyó 48,9% anual y sumó un total de 19,6 millones de dólares (0,66% del total).

Finalmente, las exportaciones de carne vacuna a España totalizaron 1.611 tn pp en los primeros diez meses de 2025 (0,34% del total), es decir 13,0% más que un año atrás. A su vez, el precio promedio mejoró 31,0% anual y quedó ubicado en 13.127 dólares por tn pp. En consecuencia, la facturación ascendió a 21,15 millones de dólares, superando en 47,9% a los ingresos de enero-octubre de 2024 (0,71% del total).

EXPORTACIONES DE CARNE VACUNA

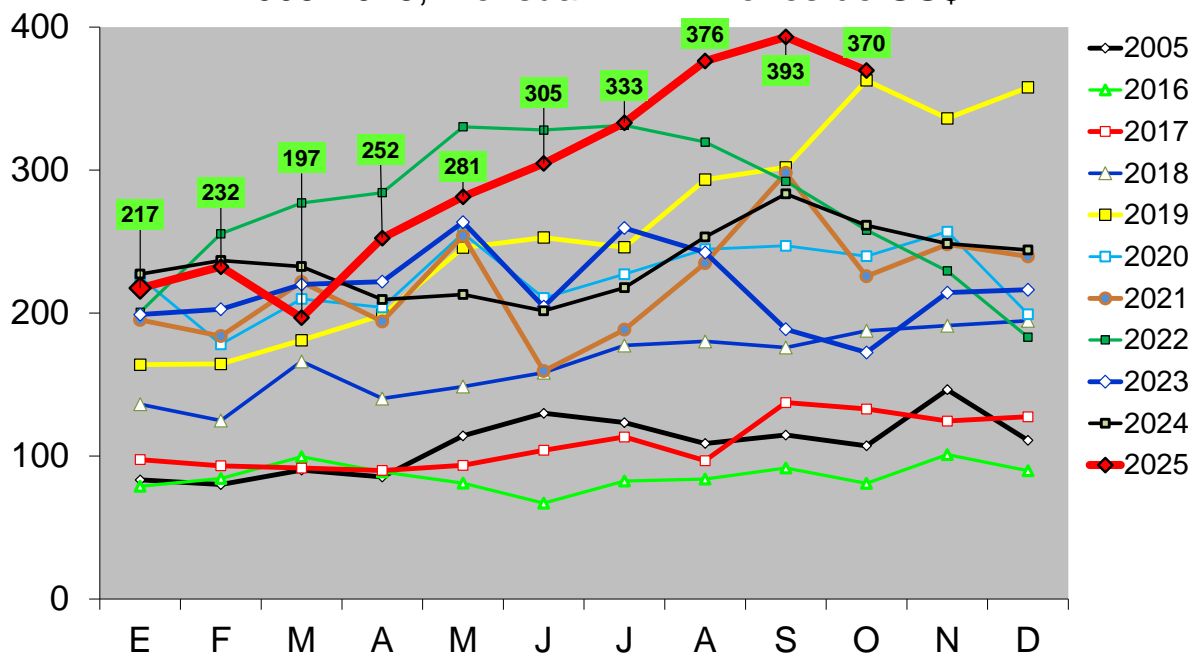
2005-2025, mensual - En miles de toneladas res con hueso



Fuente: CICCRA, con datos de ONCCA-SENASA (hasta '17), INDEC (desde '18) y SAGyP.

EXPORTACIONES DE CARNE VACUNA

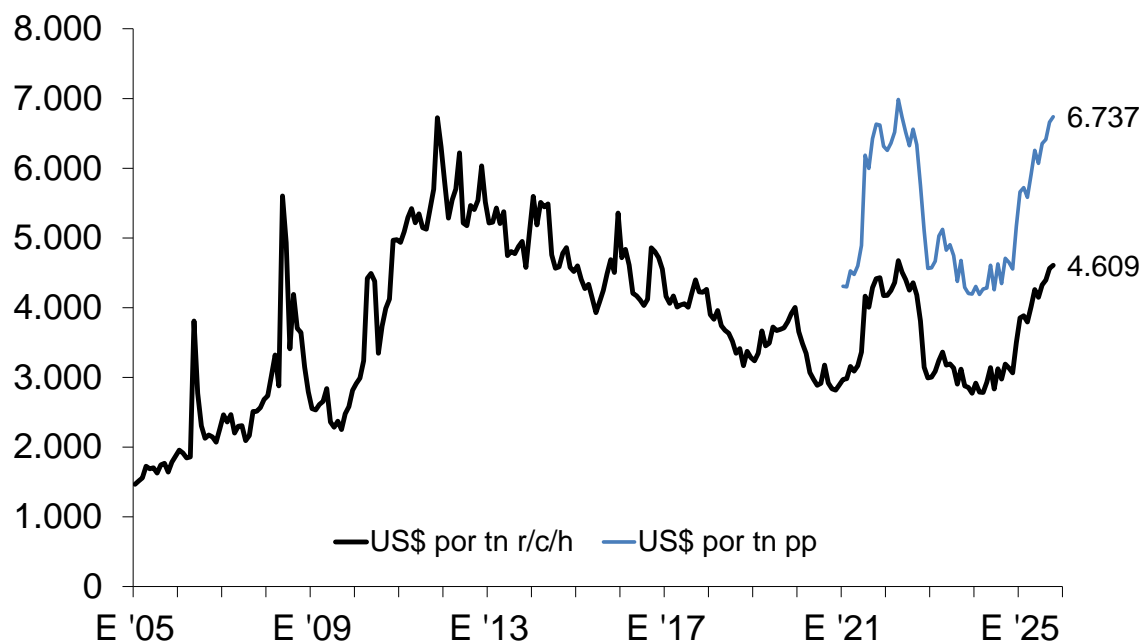
2005-2025, mensual - En millones de US\$



Fuente: CICCRA, con datos de ONCCA-SENASA (hasta '17), INDEC (desde '18) y SAGyP.

PRECIO PROMEDIO DE EXPORTACIONES DE CARNE VACUNA

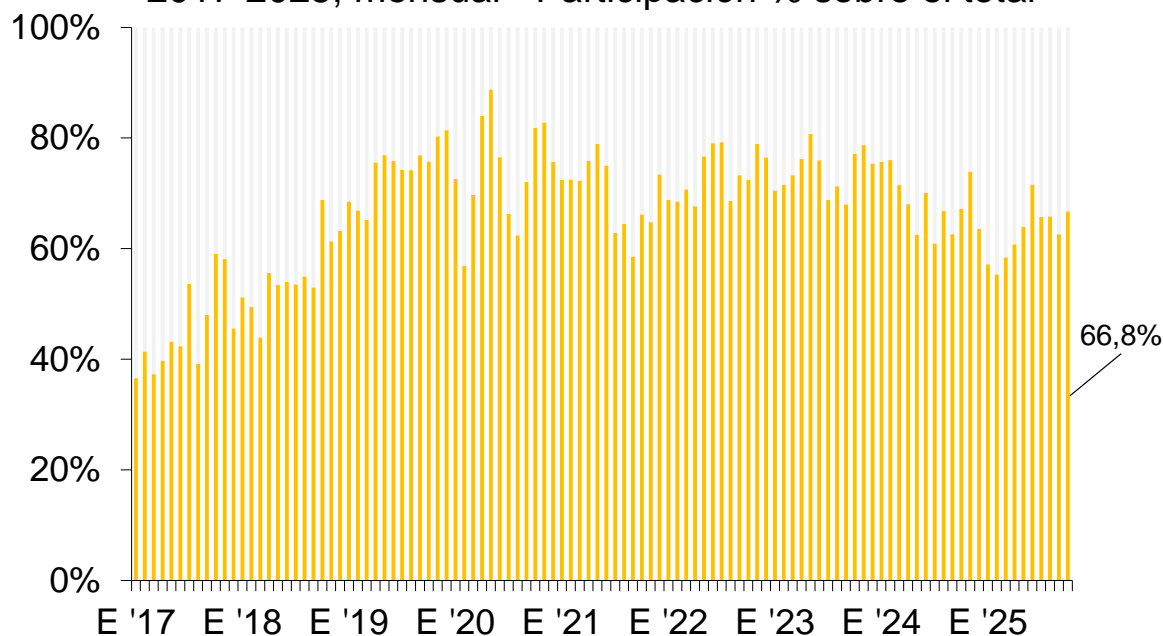
2005-2025, mensual - En US\$ por tn pp y por tn r/c/h



Fuente: CICCRA, con datos de ONCCA-SENASA (hasta '17), INDEC (desde '18) y SAGyP.

EXPORTACIONES DE CARNE VACUNA A CHINA *

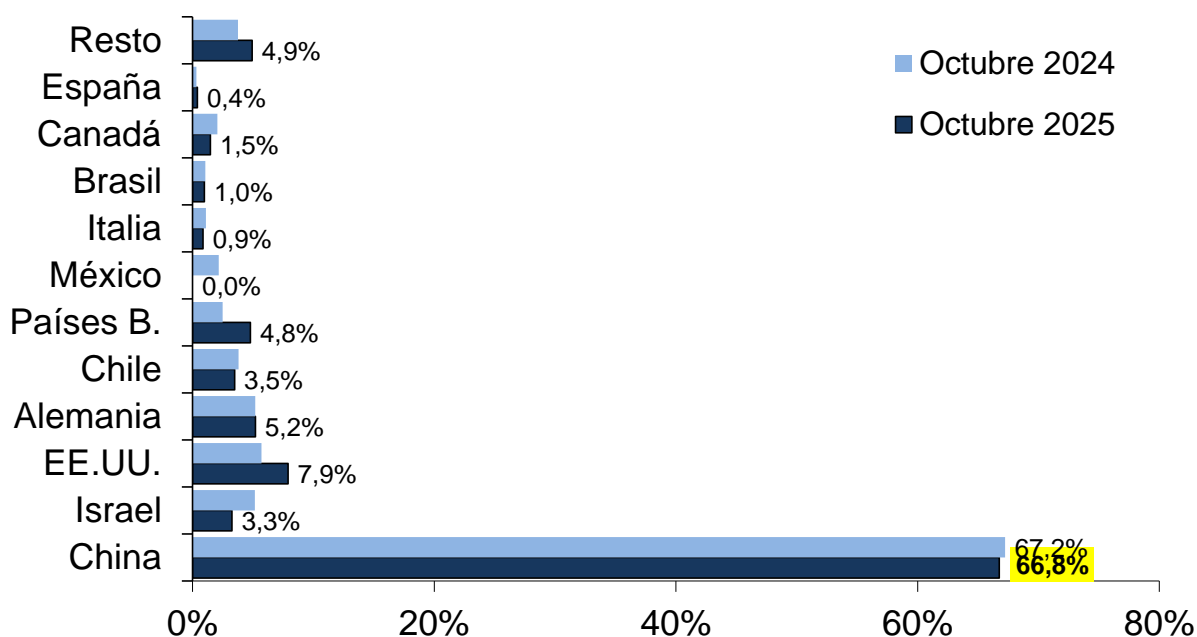
2017-2025, mensual - Participación % sobre el total



Fuente: CICCRA, con datos del INDEC. * Excluye huesos con carne.

EXPO DE CARNE VACUNA POR DESTINOS

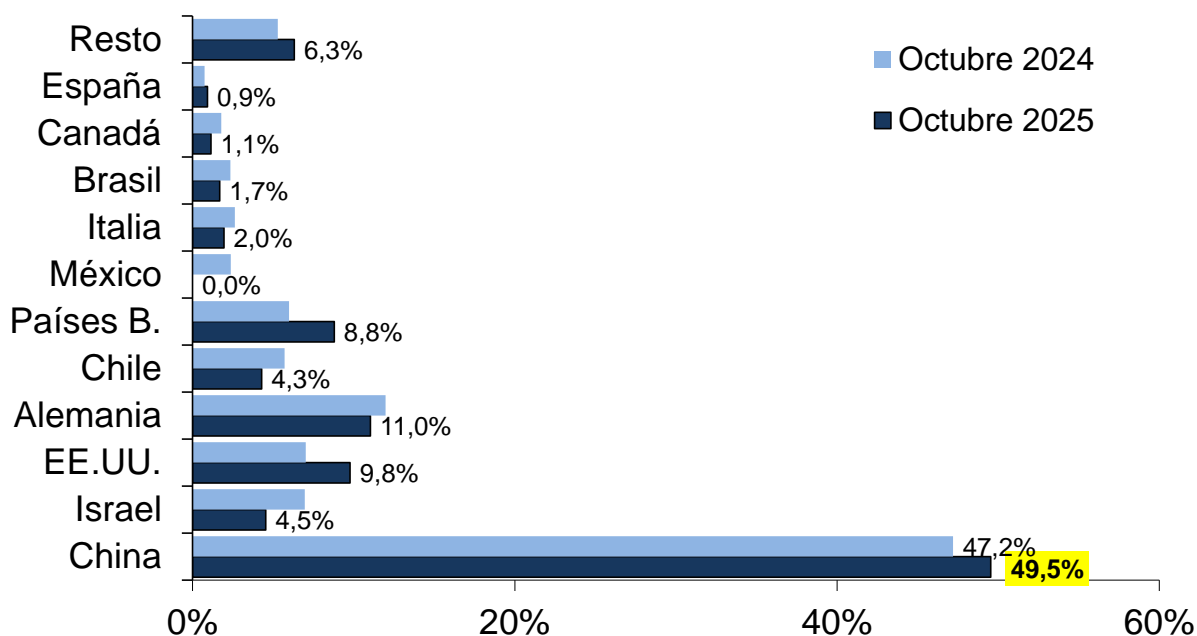
Octubre de 2024 y 2025 - Distribución % del volumen



Fuente: CICCRA, con datos de INDEC.

EXPO DE CARNE VACUNA POR DESTINOS

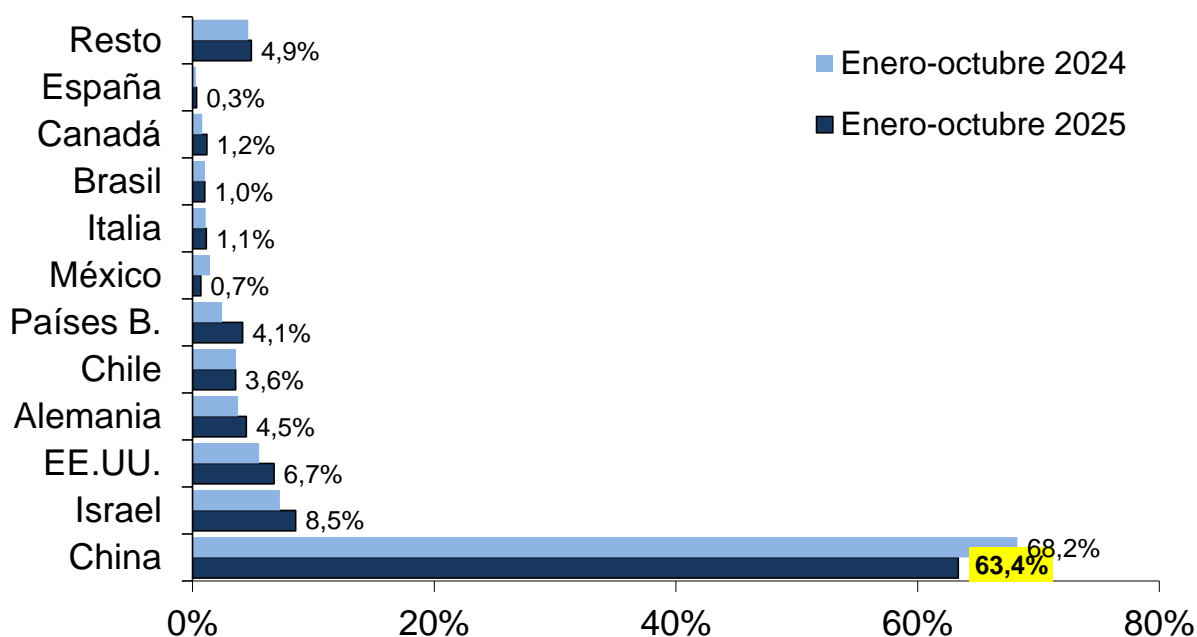
Octubre de 2024 y 2025 - Distribución % del valor



Fuente: CICCRA, con datos de INDEC.

EXPO DE CARNE VACUNA POR DESTINOS

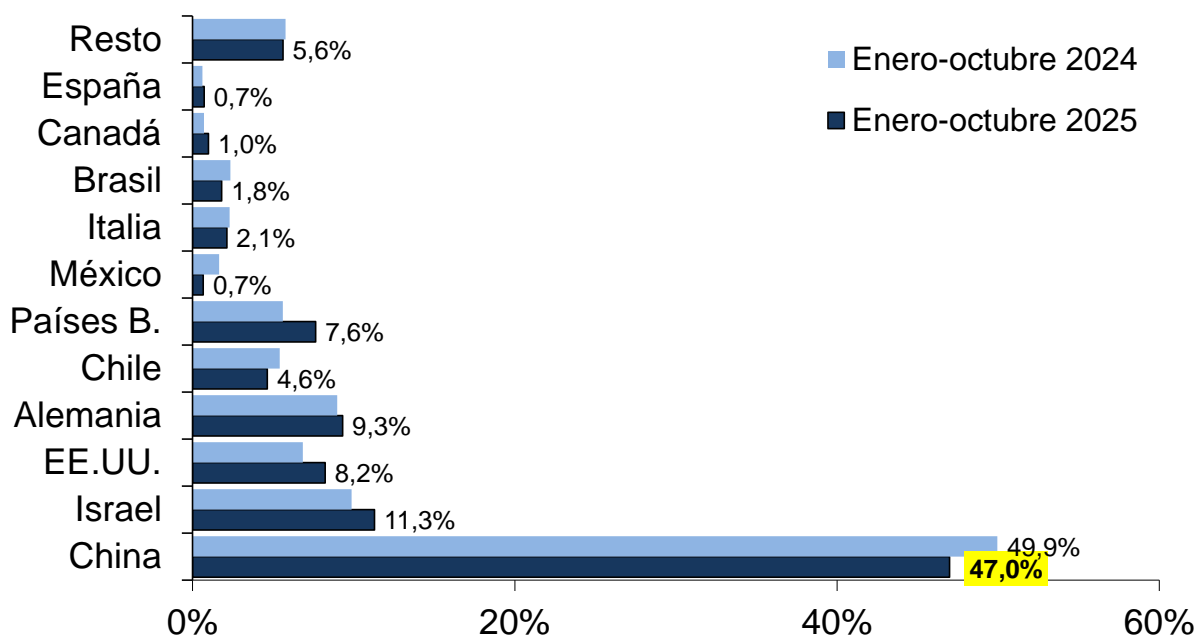
Enero-octubre de 2024 y 2025 - Distribución % del volumen



Fuente: CICCRA, con datos de INDEC.

EXPO DE CARNE VACUNA POR DESTINOS

Enero-octubre de 2024 y 2025 - Distribución % del valor

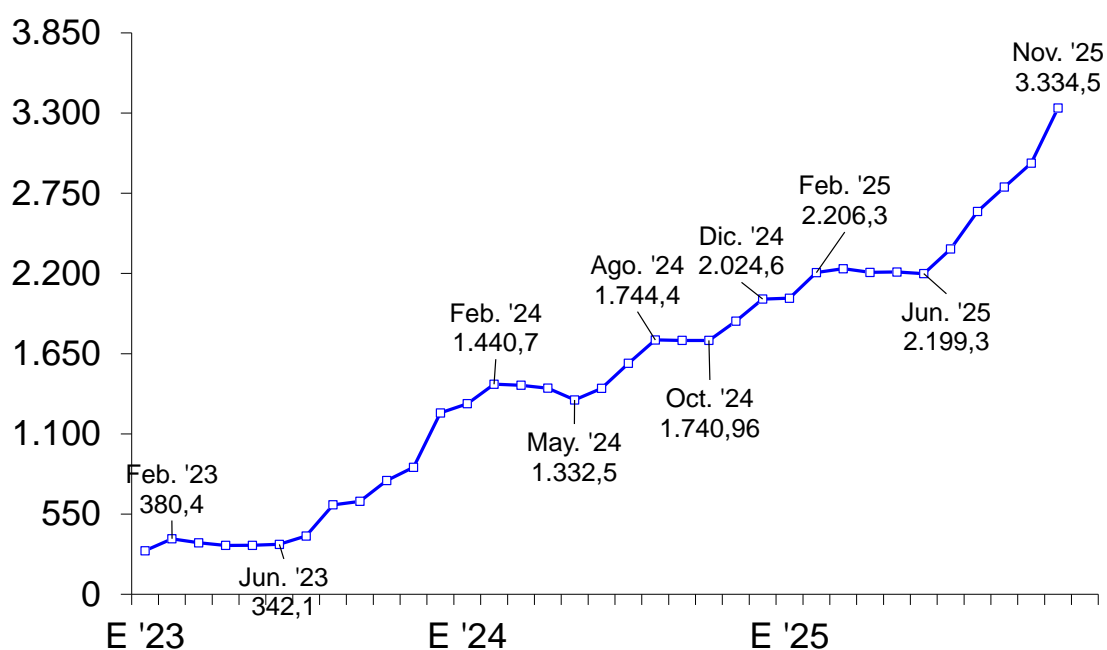


Fuente: CICCRA, con datos de INDEC.

4. DINÁMICA DEL PRECIO DE LA HACIENDA:

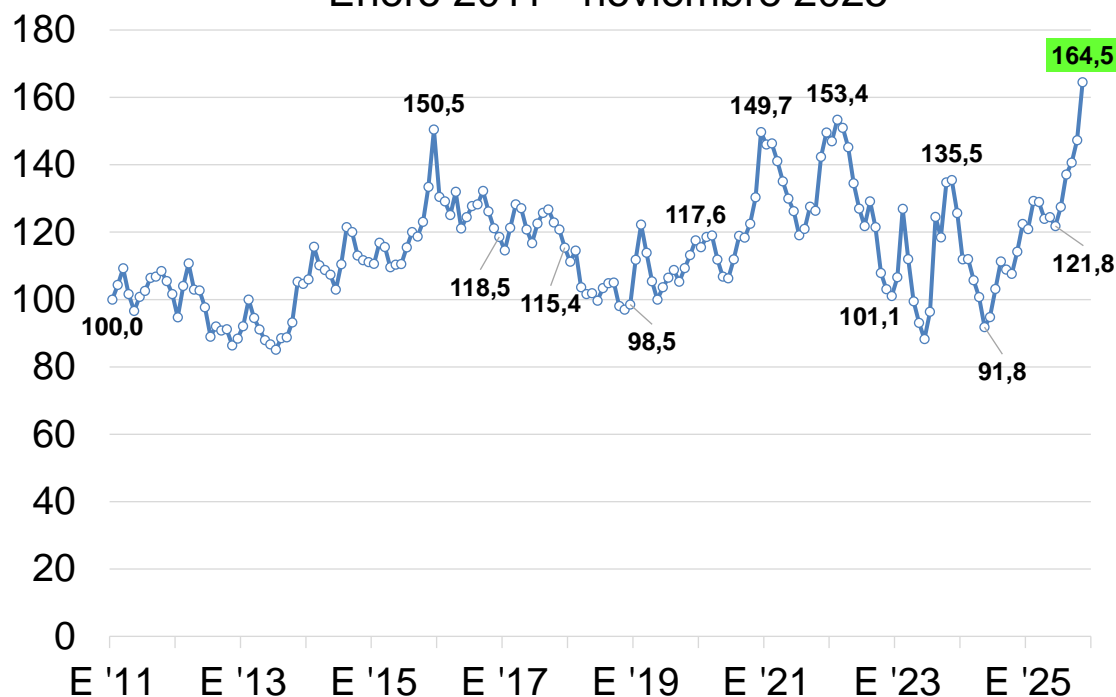
En noviembre el precio del animal en pie comercializado en el mercado de Cañuelas continuó ascendiendo a un ritmo elevado y alcanzó el mayor valor con relación al nivel general del Índice de Precios Internos al por Mayor (IPIM ng) de los últimos quince años. En esta oportunidad la mayor demanda de novillos y la retracción de la oferta de novillitos y vaquillonas, provocaron un salto del precio promedio (12,8% mensual; \$ 3.334,5 por kilo vivo). Y con estos guarismos, desde que comenzó a operar el factor estacional en julio, el alza del precio promedio llegó a 51,6% en los últimos cinco meses, acumulando una suba de 78,1% con respecto a noviembre del año pasado. Al combinar estos movimientos con la corrección a la baja de la cotización en pesos del dólar estadounidense tras las elecciones legislativas, el valor del animal en pie en moneda dura experimentó una recuperación aún mayor (13,2% mensual, al cambio oficial; 14,4% mensual, al cambio 'libre').

PRECIO PROMEDIO (EN \$) DE LA HACIENDA VACUNA Período enero 2023 - noviembre 2025



Fuente: CICCRA, con datos del Mercado de Liniers S.A. y Mercado Agroganadero S.A.

PRECIO RELATIVO HACIENDA EN PIE / IPIM n.g. Enero 2011 - noviembre 2025



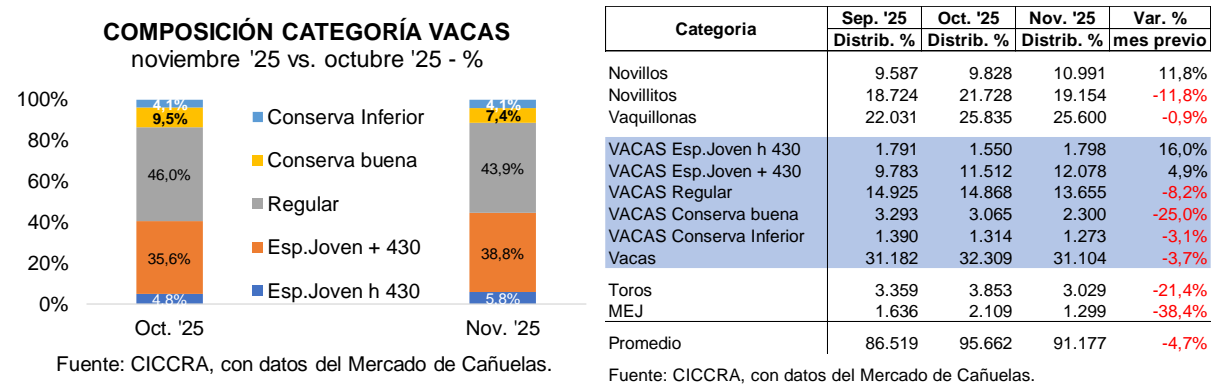
Fuente: CICCRA, con datos del MLSA e INDEC.

Categoria	nov-25 \$/kilo vivo	Var. % respecto a				
		oct-25	jun-25	jun-25 deflac. por IPIM	nov-24	nov-24 deflac. por IPIM
Novillos	3.855,5	18,7%	36,6%	21,7%	91,6%	55,0%
Novillitos	3.913,5	15,9%	27,1%	13,3%	83,7%	48,6%
Vaquillonas	3.719,0	14,8%	28,4%	14,4%	84,0%	48,9%
VACAS Esp.Joven h 430	2.756,8	7,8%	59,0%	41,7%	74,0%	40,8%
VACAS Esp.Joven + 430	3.016,6	7,4%	65,6%	47,5%	78,1%	44,2%
VACAS Regulares	2.554,0	6,1%	71,8%	53,0%	67,6%	35,6%
VACAS Conserva Buena	2.149,4	3,9%	63,5%	45,6%	60,3%	29,7%
VACAS Conserva Inferior	2.030,1	5,0%	77,2%	57,9%	63,0%	31,9%
Vacas	2.705,9	7,4%	80,8%	61,1%	72,9%	39,9%
Toros	2.826,1	6,6%	77,0%	57,7%	68,2%	36,1%
MEJ	3.595,3	12,0%	40,4%	25,0%	76,7%	43,0%
Promedio	3.334,5	12,8%	51,6%	35,1%	78,1%	44,1%

Fuente: CICCRA, con datos del Mercado de Cañuelas.

En la comparación con octubre, el valor promedio del kilo vivo experimentó un incremento de 12,8% (la suba más importante en casi dos años), hasta ubicarse en \$ 3.334,5,

con una caída del total de cabezas negociadas de 4,7% mensual (91.177 cabezas; -4.485 cabezas). En esta oportunidad fueron los novillos los que registraron la mayor corrección de precios, con una suba de 18,7% mensual (\$ 3.855,5 por kilo vivo), incluso con una suba de 11,8% del número de cabezas comercializadas en el mes. Por su parte, los novillitos y las vaquillonas exhibieron alzas en sus valores unitarios de 15,9% y 14,8% mensual, respectivamente, hasta quedar en \$ 3.913,5 y \$ 3.719,0 por kilo vivo. A su vez, los MEJ tuvieron una suba de 12,0% mensual de su valor promedio. Y del ‘otro lado’ se ubicaron vacas y toros, con incrementos de 7,4% (\$ 2.705,9 por kilo vivo) y 6,6% (\$ 2.826,1 por kilo vivo). En el caso de las vacas, fueron las especiales las que más se valorizaron (7,8% y 7,4% mensual), incluso cuando las cantidades de cabezas negociadas se incrementaron 16,0% 4,9% con relación al mes previo. A la inversa, el precio de las vacas regulares subió 6,1%, pero en un contexto de 8,2% menos de animales negociados. Y en el caso de las vacas conserva, las buenas tuvieron un aumento de su precio nominal de 3,9% mensual y las regulares otro de 5,0%, con retracciones de 25,0% y 3,1% del número de cabezas comercializadas en cada caso.

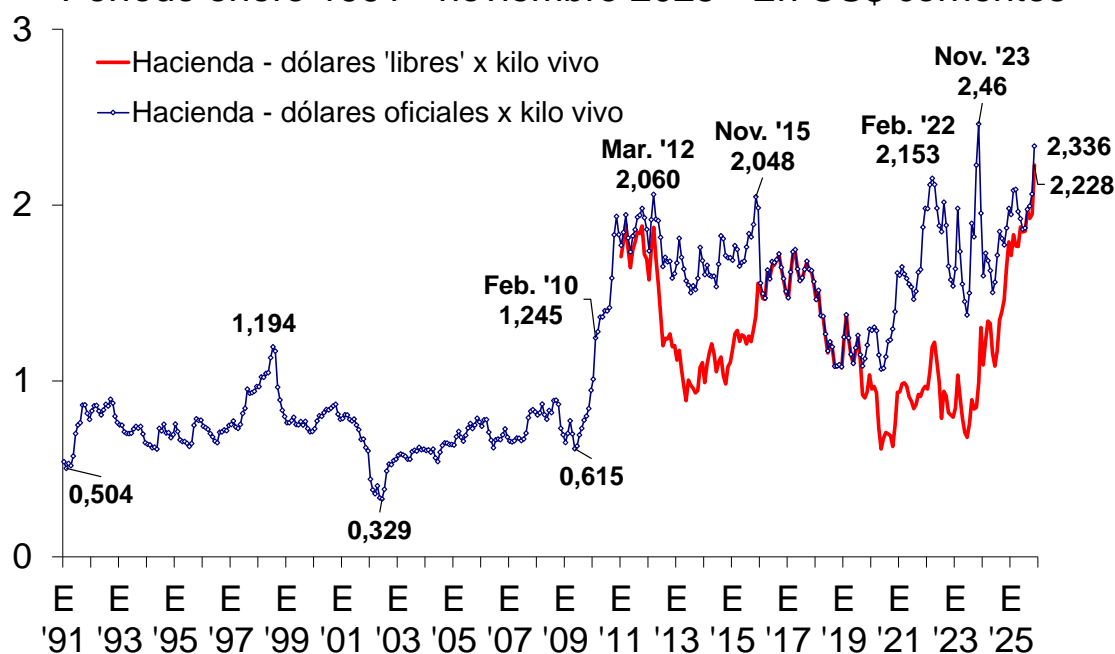


Cuando se suman los factores estacionales y la escasez de hacienda actual, producto de la liquidación de existencias y de la menor zafra de terneros a posteriori, provocadas por el clima adverso de las campañas '22 a '24, entre junio y noviembre del corriente año en promedio el valor del animal en pie acumuló un incremento de 51,6%, que en términos reales (deflactado por el nivel general del IPIM) llegó a 35,1%, alcanzando el precio relativo más elevado de los últimos quince años. En términos nominales, vacas y toros tuvieron subas de precios de 80,8% y 77,0%, respectivamente. En tanto, en las restantes categorías también hubo aumentos muy significativos: 40,4% (MEJ), 36,6% (novillos), 27,1% (novillitos) y 28,4% (vaquillonas).

Y en la comparación interanual se reflejan con mayor claridad los efectos de la retracción general de la oferta de animales y la mayor demanda de algunas categorías sobre los precios. Entre noviembre de 2024 y noviembre de 2025 en promedio el valor de la hacienda en pie registró un incremento de 78,1%, que en términos reales llegó a 44,1%. Y fueron los novillos los que exhibieron la mayor suba, que llegó a 91,6% nominal y 55,0% real. En los casos de las vaquillonas y los novillitos, las subas nominales fueron de 84,0% y 83,7%, con alzas de casi 50% anual en términos reales. Por su parte, los valores de los MEJ, vacas y toros subieron 76,7%, 72,9% y 68,2% interanual.

PRECIO DE LA HACIENDA EN LINIERS

Período enero 1991 - noviembre 2025 - En US\$ corrientes



Fuente: CICCRA, con datos del Mercado de Liniers S.A. y Mercado Agroganadero S.A.

Al combinar estos movimientos con la corrección a la baja de la cotización en pesos del dólar estadounidense tras las elecciones legislativas, el valor del animal en pie en moneda dura experimentó una recuperación aún mayor. El precio promedio del animal en pie en dólares oficiales llegó a US\$ 2,336 por kilo vivo en el undécimo mes de 2025, lo que arrojó una suba de 13,2% mensual y otra de 24,9% interanual (ver cuadro N° 2 de la sección N° 6). En línea con la dinámica de los valores en pesos, fueron novillos, novillitos y vaquillonas las categorías que mayores alzas en dólares presentaron en el último mes y en el último año. En particular, el valor del novillo en dólares oficiales alcanzó el nivel más alto de los últimos quince años.

En tanto, la medición del kilo vivo en dólares 'libres' llegó a US\$ 2,228 por kilo vivo, ubicándose 14,4% por encima del promedio de octubre y 35,4% por arriba del promedio de noviembre del año pasado (ver cuadro N° 3 de la sección N° 6). En esta moneda todas las categorías alcanzaron los valores más altos desde enero 2015 hasta la actualidad. La excepción fueron las vaquillonas, cuyo precio promedio había alcanzado el máximo en mayo pasado.

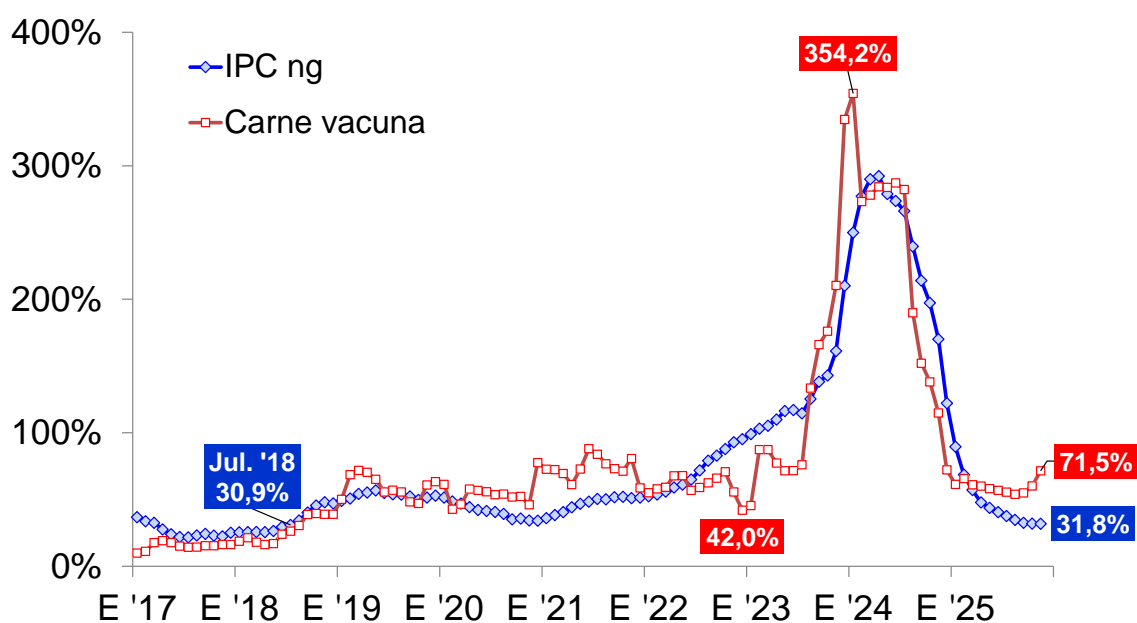
5. DINÁMICA DE LOS PRECIOS MINORISTAS:

Los precios minoristas, medidos a través del Índice de Precios al Consumidor del Gran Buenos Aires (IPC-GBA INDEC), registraron una suba de 2,5% mensual en el undécimo mes del año, manteniéndose el ritmo de aumento en torno a lo que se había verificado en octubre (2,4%). No obstante lo cual, en la comparación interanual la tasa de inflación continuó desacelerándose, hasta ubicarse en 31,8% (el alza de noviembre de 2025 fue apenas inferior a la de noviembre de 2024).

En esta oportunidad la suba promedio de los alimentos se ubicó por encima de la del nivel general del IPC-GBA. Con relación a octubre el alza fue de 2,7% y los tres rubros con mayores incrementos fueron: frutas (8,7%, estacional), carnes y derivados (6,6%, producto de la modificación del precio relativo de los cortes vacunos, tal como se analiza más abajo) y aceites, grasas y manteca (3,3%). En tanto, el rubro azúcar, dulces chocolate, golosinas y otros, tuvo un alza de 2,8%, y pan y cereales, otro de 1,4%. Del otro lado se ubicaron los rubros verduras, con una caída estacional de 6,3%, y leche, productos lácteos y huevos, con una baja de 0,4%.

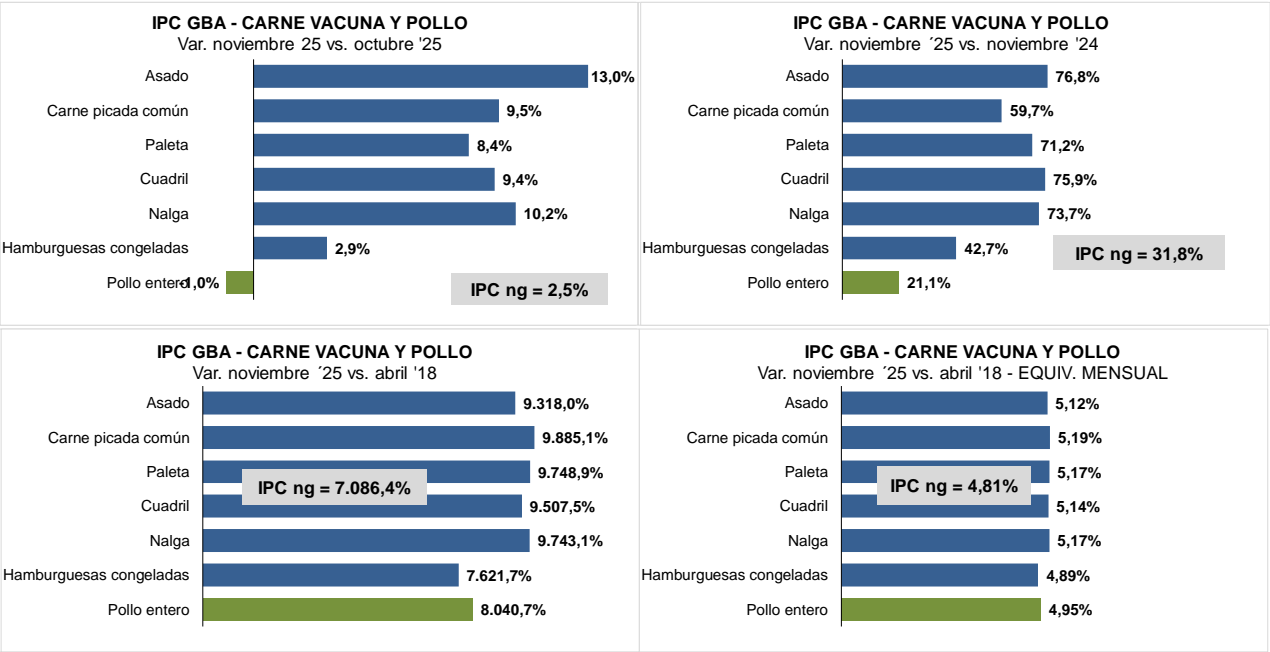
PRECIOS CONSUMIDOR - NIVEL GRAL. Y CARNE VACUNA

Período enero 2017 - noviembre 2025 - Var. % anual



Fuente: CICCRA, con datos del INDEC y estim. propias.

En línea con la recuperación que viene registrando el precio relativo de la hacienda en pie, analizada en la sección anterior de este Informe, dentro del rubro carnes y derivados se verificó una aceleración del ritmo de crecimiento de los precios al consumidor de los cortes vacunos. El precio promedio del kilo de asado tuvo un alza de 13,0% mensual en el Gran Buenos Aires y se ubicó en \$ 13.304,75. A continuación se ubicaron el valor del kilo de nalga (10,2%; \$ 16.740,11), de carne picada común (9,5%; \$ 8.018,07), de cuadril (9,4%; \$ 16.063,71) y de paleta (8,4%; \$ 13.024,15). Por su parte, la caja de hamburguesas congeladas tuvo un incremento de 2,9% (\$ 5.756,54 por 4 unidades). A la inversa, el precio del pollo entero registró una caída de 1,0% mensual, acumulando una disminución de 6,8% en los últimos cuatro meses (\$ 3.642,98 por kilo).



Fuente: CICCRA, con datos de INDEC.

Y con estos guarismos, en los últimos doce meses el nivel general del IPC-GBA desaceleró su velocidad de crecimiento a 31,8%, al tiempo que el capítulo alimentos mostró una aceleración, hasta 32,4% anual, ubicándose por encima de la del nivel general por primera vez desde julio de 2024. Fueron los mismos tres rubros los que más traccionaron: carnes y derivados (53,2% anual), frutas (44,5%) y aceites, grasas y manteca (39,0%). En tanto, los rubros que subieron a menor ritmo que el promedio de los alimentos fueron pan y cereales

(26,8%), azúcar, dulces, chocolate, golosinas, etc. (26,3%), leche, productos lácteos y huevos (20,1%), y verduras, tubérculos y legumbres (3,9%).

Dentro del rubro carnes y derivados, los cortes vacunos relevados por el INDEC experimentaron un aumento promedio de 71,5% interanual, ubicándose apenas por debajo del ritmo de crecimiento del valor de la hacienda en pie (78,1%). En el caso del kilo de asado, la suba llegó a 76,8% anual. Luego se ubicaron el kilo de cuadril (75,9%), de nalga (73,7%), de paleta (71,2%) y de carne picada común (59,7%). Asimismo, el valor de la caja de cuatro hamburguesas congeladas subió 42,7% en los últimos doce meses. Y en el caso del pollo entero, en noviembre de 2025 el precio resultó 21,1% mayor al de noviembre de 2024.

6. BANCO DE DATOS:

PRECIO DE LA HACIENDA VACUNA EN PIE							
En pesos por kilogramo vivo							
Período	TOTAL	Novillos	Novillitos	Vaqui-llonas	Vacas	Toros	MEJ
nov-24	1.872,8	2.012,5	2.130,9	2.021,0	1.564,7	1.679,7	2.034,3
oct-25	2.956,4	3.248,8	3.376,6	3.239,1	2.520,0	2.650,1	3.210,3
nov-25	3.334,5	3.855,5	3.913,5	3.719,0	2.705,9	2.826,1	3.595,3
11 m 25	2.469,4	2.919,0	3.104,2	2.975,9	1.854,6	1.935,7	2.760,2
Var. % respecto a...							
mes anterior	12,8%	18,7%	15,9%	14,8%	7,4%	6,6%	12,0%
igual mes año ant.	78,1%	91,6%	83,7%	84,0%	72,9%	68,2%	76,7%
abr-18	11.938,0%	12.155,7%	11.243,2%	11.569,6%	14.475,2%	13.714,9%	11.695,2%
dic-19	4.202,8%	4.551,9%	4.442,5%	4.329,9%	4.173,7%	4.023,5%	4.664,0%
11 m 24	59,6%	61,7%	61,0%	62,5%	55,1%	48,6%	61,8%

Fuente: CICCRA, con datos del Mercado de Liniers S.A. y Mercado Agroganadero S.A.

PRECIO DE LA HACIENDA VACUNA EN PIE							
En dólares oficiales por kilogramo vivo							
Período	TOTAL	Novillos	Novillitos	Vaqui-llonas	Vacas	Toros	MEJ
nov-24	1,87	2,01	2,13	2,02	1,56	1,68	2,03
oct-25	2,06	2,27	2,36	2,26	1,76	1,85	2,24
nov-25	2,34	2,70	2,74	2,61	1,90	1,98	2,52
11 m 25	2,01	2,38	2,54	2,44	1,49	1,56	2,25
Var. % respecto a...							
mes anterior	13,2%	19,1%	16,3%	15,2%	7,8%	7,0%	12,4%
igual mes año ant.	24,9%	34,4%	28,8%	29,1%	21,3%	18,0%	24,0%
abr-18	70,8%	73,9%	60,9%	65,6%	106,8%	96,0%	67,3%
dic-19	80,5%	95,1%	90,5%	85,8%	79,3%	73,0%	99,8%
11 m 24	18,1%	19,7%	19,6%	20,7%	13,8%	9,0%	20,1%

Fuente: CICCRA, con datos del Mercado de Liniers S.A., Mercado Agroganadero S.A. y BCRA.

PRECIO DE LA HACIENDA VACUNA EN PIE							
En dólares 'libres' (CCL) por kilogramo vivo							
Período	TOTAL	Novillos	Novillitos	Vaqui-llonas	Vacas	Toros	MEJ
nov-24	1,65	1,77	1,87	1,78	1,37	1,48	1,79
oct-25	1,95	2,14	2,22	2,13	1,66	1,75	2,12
nov-25	2,23	2,58	2,61	2,48	1,81	1,89	2,40
11 m 25	1,88	2,23	2,38	2,28	1,40	1,46	2,11
Var. % respecto a...							
mes anterior	14,4%	20,3%	17,5%	16,4%	8,9%	8,1%	13,6%
igual mes año ant.	35,4%	45,7%	39,7%	40,0%	31,5%	28,0%	34,4%
abr-18	63,1%	66,1%	53,7%	58,2%	97,5%	87,2%	59,9%
dic-19	115,4%	132,9%	127,4%	121,8%	113,9%	106,4%	138,5%
11 m 24	45,5%	47,8%	47,5%	48,8%	40,5%	34,4%	47,7%

Fuente: CICCRA, con datos del Mercado de Liniers S.A., Mercado Agroganadero S.A. y del mercado cambiario.